

Vuosikertomus 2002



SISÄLTÖ

Vuosi 2002 lyhyesti	1	Rahoituslaskelma	24	
Atria Oyj lyhyesti	2	Laatimisperiaatteet	25	
Toimitusjohtajan katsaus	4	Tuloslaskelman liitetiedot	27	
Toimialanäkymät	6	Taseen liitetiedot	30	
Atria Ruotsissa	8	Muut liitetiedot	35	
Atria 100 vuotta	10	Viiden vuoden tunnusluvut	36	
Liiketoiminta-alueet	12	Tunnuslukujen laskentaperiaatteet	37	
Ympäristö	16	Osakkeet ja osakkeenomistajat	38	
IAS	17	Allekirjoitukset	40	
Lithells AB	18	Tilintarkastusmerkintä	40	
Liha ja Säilyke Oy	19	Tilintarkastuskertomus	41	
TILINPÄÄTÖS		Yhtiön organisaatio		42
Hallituksen toimintakertomus	20	Hallinto	43	
Tuloslaskelma	22	Yhteystiedot	44	
Tase	23			

YHTIÖKOKOUS

Atria Oyj:n varsinainen yhtiökokous pidetään keskiviikkona 7. toukokuuta 2003 klo 14.00 alkaen Kuopiossa yhtiön konttoritiloissa osoitteessa Ankkuritie 2, 70460 Kuopio.

Yhtiökokouksessa käsitellään seuraavat asiat:

1. Yhtiöjärjestyksen 16 §:n mukaan varsinaiselle yhtiökokoukselle kuuluvat asiat

Varsinaisessa yhtiökokouksessa käsiteltävä hallituksen ehdotus osingoksi on 25 prosenttia osakkeen nimellisarvolle eli 0,425 euroa osakkeelta. Ehdotuksen mukaan yhtiökokouksen päättämä osinko on 13.5.2003 Suomen Arvopaperikeskus Oy:n pitämään yhtiön osaksluetteloon merkittyjen omistajien nostettavissa 20.5.2003 alkaen arvo-osuustilille ilmoitetulta pankkitililtä. Niille, jotka eivät ole vielä siirtäneet osakkeitaan arvo-osuusjärjestelmään, osinko maksetaan siirron jälkeen.

2. Hallituksen ehdotus yhtiöjärjestyksen 1 ja 2 §:n muuttamiseksi

Hallitus ehdottaa, että yhtiöjärjestyksen toiminimeä ja kotipaikkaa koskeva 1 § ja toimialaa koskeva 2 § muutetaan kuulumaan seuraavasti:

1 § Yhtiön toiminimi ja kotipaikka
Yhtiön toiminimi on Atria Yhtymä Oyj, ruotsiksi Atria Koncern Abp ja englanniksi Atria Group plc. Yhtiön kotipaikka on Kuopio.

2 § Yhtiön toimiala
Yhtiön toimialana on teurastamotoiminnan, lihanjalostusteollisuuden ja einesteollisuuden sekä näihin liittyvän teollisuus- ja liiketoiminnan harjoittaminen. Yhtiö harjoittaa toimintaa joko itse tai tytäryhtiöiden välityksellä.

Oikeus osallistua yhtiökokoukseen on osakkeenomistajalla, joka on 25.4.2003 merkitty osakkeenomistajaksi Suomen Arvopaperikeskus Oy:n ylläpitämään yhtiön osaksluetteloon, ellei laista muuta johdu.

Ilmoittautuminen

Osakkeenomistajan on saadaksesen osallistua yhtiökokoukseen ilmoitaudut-

tava yhtiölle viimeistään perjantaina 2.5.2003 klo 16.00. Ilmoittautuminen mainittuun määräaikaan mennessä voi tapahtua joko kirjeitse yhtiön pääkonttoriin osoitteeseen PL 900, 60060 ATRIA tai puhelimitse (06) 4168 306/ Liisa Liukku tai kirjeitse yhtiön Kuopion konttoriin osoitteeseen PL 147, 70101 Kuopio tai puhelimitse (017) 156 230/ Eija Vuorinne. Kirjeen on oltava perillä ennen ilmoittautumisajan päättymistä. Mahdolliset valtakirjat pyydetään toimitamaan ilmoittautumispaikkaan ilmoittautumisajan kuluessa.

Omistajaluettelo

Atria Oyj on siirtynyt arvo-osuusjärjestelmään 10.6.1994 ja yhtiön omistajaluettelo hoitaa Suomen Arvopaperikeskus Oy.

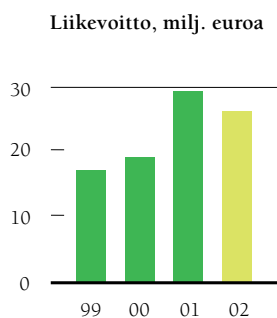
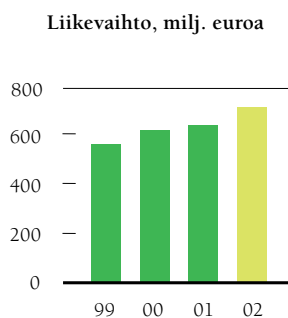
Taloudellinen informaatio

Atria Oyj julkaisee huhtikuussa vuosikertomuksen sekä osavuosikatsaukset vuosineljänneksittäin 7.5., 18.8. ja 10.11.2003.

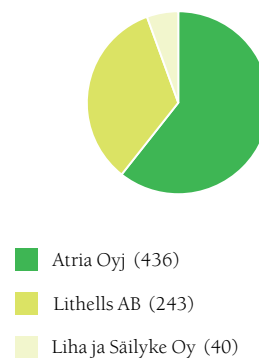
VUOSI 2002 LYHYESTI

- Atria laajensi toimintaansa Ruotsissa ostamalla Samfood AB:n liiketoiminnot.
- Samfoodin oston jälkeen Atria nousi alallaan suurimmaksi vähittäis- ja suurtaloustuotteita valmistavaksi yritykseksi Pohjoismaissa.
- Chick 2003 -investoinnin rakennusvaihe Nurmon siipikarjaysikössä valmistui.
- Leivänpäällistuotteiden pakkaukset uudistettiin hyvällä menestyksellä.
- Atria vahvisti asemaansa markkinoilla, etenkin leivänpäällistuotteissa ja kesän grillausesongissa.
- BSE-tapaus toi kustannusvaikutuksia teurastamo- ja leikkaamoteollisuudelle.
- Atria Oyj:n teollinen toiminta päätettiin siirtää vuoden 2003 alusta täysin omistetulle tytäryhtiölle Atria Trade Oy:lle.
- Atria Oyj:n ja HK Ruokatalo Oyj:n lemmikkieläinruokien valmistukseen ja markkinointiin keskittyvä yhteisyritys Best-In Oy aloitti toimintansa.

Avainluvut	2002	2001	2000	1999	1998
Liikevaihto, milj. euroa	707	637	616	558	519
Liikevoitto, milj. euroa	26	29	19	17	14
% liikevaihdosta	3,6	4,5	3,1	3,0	2,8
Tulos ennen satunnaisia eriä, milj. euroa	20	24	14	12	10
% liikevaihdosta	2,9	3,8	2,2	2,3	1,9
Taseen loppusumma, milj. euroa	439	372	363	359	303
Tulos/osake EPS, euroa	0,89	1,00	0,52	0,54	0,39
Osinko/tulos, %	47,8	42,3	48,5	46,4	65,2
Sijoitetun pääoman tuotto (ROI), %	7,9	10,0	6,8	6,6	5,8
Oman pääoman tuotto (ROE), %	7,7	9,2	4,9	5,3	3,8
Omavaraisuusaste, %	43,3	48,7	46,7	46,3	52,6



Liikevaihdon jakauma yhtiöittäin, milj. euroa



ATRIA OYJ LYHYESTI

Atria Oyj on suomalainen, lihanjalostusta harjoittava, laajan osakkeenomistajakunnan omistama yhtiö. Yrityksen toiminnan perusajatuksena on kehittää, valmistaa ja markkinoida asiakkaiden ja kuluttajien tarpeisiin ja suomalaisen lihan tuotantoon pohjautuen lähinnä lihaa ja lihapohjaisia valmisteita ja ruokia sekä niihin liittyviä palveluita.

Atria Oyj -konsernin tavoitteena on olla Pohjoismaiden johtava yritys lihan, lihavalmisteiden ja ateriakokonaisuuksien markkinoijana. Tavoitteena on nostaa edelleen raaka-aineen jalostusastetta ja vastata entistä paremmin asiakkaiden ja kuluttajien odotuksiin kotimarkkinoilla Suomessa ja Ruotsissa sekä vientiasiakkaiden keskuudessa. Atria Oyj:n Atria-tuotemerkin tuotteet Suomessa on valmistettu sataprosenttisesti suomalaisesta liharaaka-aineesta.

Atria Oyj:n toiminta on Suomen EU-jäsenyyden aikana kansainvälistynyt ja yrityksen kotimarkkina-alueeksi on yritysostojen kautta muodostunut Suomen lisäksi Ruotsi. Vuonna 2002 Atria vahvisti edelleen asemaansa Ruotsissa hankkimalla omistukseensa Samfood AB:n liiketoiminnot Ruotsin Maa-taloustuottajajärjestö LRF:ltä. Samfood AB:n liiketoiminta organisoidaan Atrian vuonna 1997 ostaman ruotsalaisen tytäryhtiön Lithells AB:n yhteyteen. Parhailaan haetaan synergiaetuja Lithellsin ja Samfoodin toimintojen välillä.

Suomessa Atria-konserniin kuuluu lisäksi tytäryhtiö Liha ja Säilyke Oy, joka on ollut osa konsernia vuodesta 1999.

Atria on kehittänyt toimintaansa voimakkaasti koko 1990-luvun ajan aina 2000-luvun alkuun asti. Tuotantoon ja logistiikkaan on investoitu runsaasti, mikä on mahdollistanut tehokkaan ja kilpailukykyisen tuotannon, tuotteiden korkeatasoisen laadun ja raaka-aineen korkean jalostusasteen.

Yksi tämän hetken keskeisiä kehityskohteita on asiakaslähtöisyyden kehittäminen ja kuluttajan odotusten entistä parempi ymmärtäminen. Atrian tavoitteena on olla asiakkailleen paras ja kehityshakuisin yhteistyökumppani.

ATRIAN ARVOT

Asiakaslähtöisyys

– Atrian toiminta edesauttaa asiakkaan liiketoimintaa ja saa asiakkaan valitsemaan Atrian yhteistyökumppanikseen. Asiakkaat ovat tyytyväisiä Atrian toimintaan ja pitävät Atrian jatkuvasti yhteistyökumppaninaan.

Tuloksellisuus

– Hyvä taloudellinen tulos nyt ja tulevaisuudessa. Hyvät työsuoritukset luovat pohjan hyvälle tuotteelle ja hyvälle palvelulle.

Kustannustehokkuus

– Atrian hyvä menestyminen kovasta kilpailusta huolimatta on ollut ja on mahdollista vain siten, että Atria on alansa kustannustehokkain yritys.

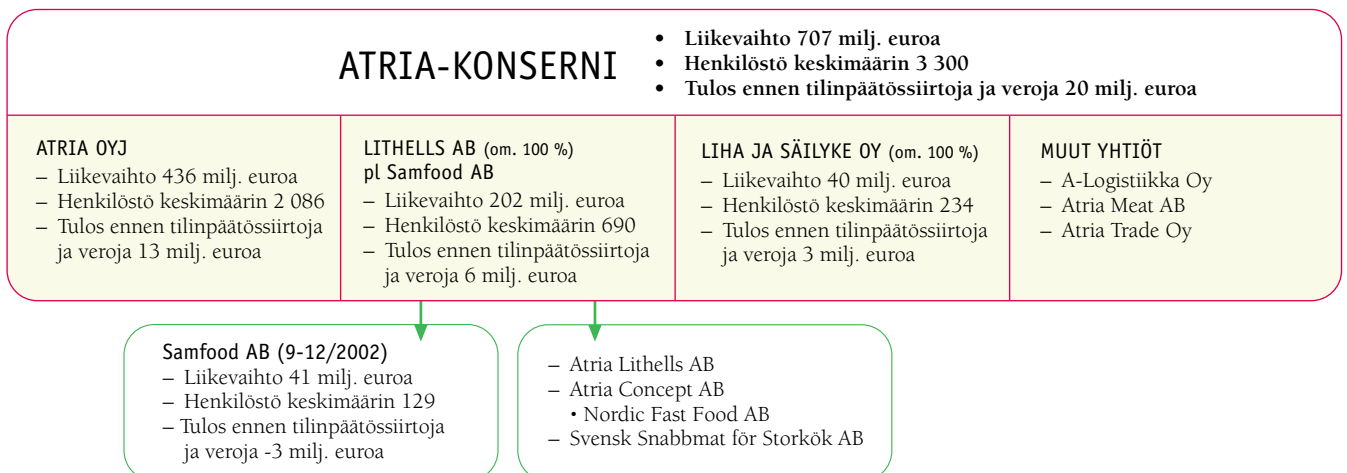
Jatkuva parantaminen

– Atria pystyy kehittämään toimintaansa kilpailijoitaan nopeammin. Atrian toiminnan tasoa kuvaavat oleelliset tunnusluvut paranevat jatkuvasti.

Ammattimaisuus

– Osaamistaso Atrialla nousee jatkuvasti ja henkilöstöä koulutetaan järjestelmällisesti. Yksilöinä atrialaiset ovat valmiita panostamaan omaan osaamiseensa ja työvireytensä ylläpitoon ja parantamiseen.

KONSERNIRAKENNE





ATRIA OYJ -KONSERNIN TOIMINNOT LIIKETOIMINTA-ALUEITTAIN

• Liiketoiminta-alueet

LIHALINJA

- teurastamo- ja leikkaamoteollisuus

LIHAVALMISTETEOLLISUUS

- liharaaka-aineen jatkojalostus: makkarat, grilli- ja lenkkimakkarat, kuoretomat ja kuorelliset nakit, leikkelemakkarat ja kokolihat tuotteet

VALMISRUOKATEOLLISUUS

- valmiit ateriat, kypsät jauheliha-valmisteet, laatikkoruokat ja hyytelöt, leipomotuotteet, ohukaiset, pizzat ja valmiit salaattit
- suurkeittiöiden sous vide -tuotteiden valmistus

KULUTTAJAPAKATTU LIHA

- kuluttajapakatut naudan- ja sianliha-tuotteet, marinoituid tuotteet ja valmiit paistit

CHICK-SIIPIKARJA

- Chick-broileri- ja -kalkkunatuotteet

• Tytäryhtiöt

LITHELLS AB

- Lithells-konserniin kuuluvat Atria Lithells AB, Atria Concept AB ja Svensk Snabbmat AB sekä Samfood AB. Atria Lithells AB vastaa valmistetuotannosta, Atria Concept AB on erikoistunut pikaruokaliiketoimintaan ja Svensk Snabbmat AB harjoittaa lähitukku-kauppaa ja Samfood AB lihavalmisteen, kuluttajapakatun lihan ja valmisruoan tuotantoa.

ATRIA MEAT AB

- lihanvientiin erikoistunut yhtiö

LIHA JA SÄILYKE OY

- Forssan-tuotemerkillä markkinoitavien tuotteiden valikoimaan kuuluvat lihajalosteet, valmiit salaattit ja piirakat. Yrityksen toiminta-ajatuksena on tuotteiden hyvä laatu ja maku sekä tuotannon tehokkuus. Liha ja Säilyke Oy on saavuttanut hyvän markkinaosuuden vähittäiskaupan valmisruokamarkkinoilla.

• Konseptiyhtykset

ATRIA CONCEPT OY

ATRIA CONCEPT AB

FAST FOOD JA HMR-KONSEPTIEN LIIKETOIMINTA

- tuotemerkit Sibylla, Grab'n Go, Fyrkanten ja Sammy's

ATRIAN KASVU VAHVAA RUOTSISSA

Atria Oyj vietti 15. tammikuuta toimintansa satavuotispäivää. Toiminnan katsotaan alkaneen nykyisen Lihakunnan perustamisesta Kuopiossa vuonna 1903. Suomessa on vähän tämänikäisiä elintarvikeyrityksiä. Vaikka toiminta on ollut monessa vaiheessa hyvin vaikeaa ja liiketoiminnan jatkaminen uhanalaista, on yritys kyennyt vaikeuksista huolimatta sopeutumaan kulloiseenkin tilanteeseen.

Nykyinen Atria muodostui vuonna 1991 silloisen Itikka Lihabotnia Oy:n ja Lihapolar Oy:n fuusiona sekä Pohjanmaan Lihan liiketoiminnan ostona. Yritys on kokenut kuitenkin voimakkaan rakenteellisen ja toiminnallisen muutoksen tämän jälkeen. Toimintojen keskittäminen, voimakkaat investoinnit tuotannon tehokkuuteen sekä panostus markkinointiin ja Atria-tavaramerkkiin ovat olleet kotimaan toimintojen keskeisiä tavoitteita.

Kansainvälistyminen lihamarkkinoilla tuli tavoitteeksi pian EU:hun liittymisen jälkeen. Atrian tämän hetken liiketoiminnoista yli 40 prosenttia muodostuu Ruotsista. Nähtävissä onkin, että myös lähitulevaisuudessa ulkomaan liiketoiminnat tulevat kasvamaan kotimaan liiketoimintoja nopeammin. Odotettavissa on, että jo lähiaikoina yli puolet liikevaihdosta muodostuu Suomen rajojen ulkopuolelta.

Samfood-liiketoimintojen osto nosti Atrian suureksi tekijäksi Ruotsissa

Viime kesänä Lithells AB osti Samfood-liiketoiminnat Ruotsin maataloustuotajajärjestö Lantbrukarnas Riksförbundetiltä. Liiketoiminta raskaine taseineen oli edellisellä omistajalla tappiollista. Tästä johtuen Atria osti ainoastaan liiketoiminnat, käyttö- ja vaihto-omaisuuden sekä tavaramerkit. Tällä hetkellä on menossa voimakas toimintojen yhteensovittaminen Atria Lithells AB:n kanssa.

Atria Lithells AB:n tehdas Sköllers-tassa nostaa tuotantoaan noin 30 prosenttia ja erikoistuu lihavalmistukseen.

Samfood AB:n Malmön tehdas erikoistuu valmisruokaan, leivänpäällistuotteisiin ja pekoniin sekä Tukholman tehdas kuluttajapakattuun lihaan. Vuoden alkupuolella toiminnan mukauttamisesta syntyy ylimääräisiä kustannuksia, mutta koko vuoden osalta Samfood AB:n uskotaan pääsevän positiiviseen tulokseen.

Sopeuttamisen jälkeen tavoitteena on yhdistää Samfood AB:n ja Atria Lithells AB:n liiketoiminnat. Jo tällä hetkellä yrityksillä on sama ydinjohto niin tuotannon, markkinoinnin kuin toimitusjohtajan osalta.

Samfood-liiketoimintojen oston myötä Lithellsistä tuli selkeä haastaja markkinoilla sikäläisen osuusteurastamo-yrityksen jälkeen. Konsernimme valmistamalla tuotteilla on yli 20 prosentin markkinaosuus. Koska näiden yritysten jälkeen suuri osa markkinoista on pilkkoutunut paikallisille pienille yrityksille, uskotaan kaupan keskittymisen myötä Lithellsillä olevan erinomaiset mahdollisuudet nostaa edelleen markkinaosuuttaan.

Lithells AB koostuu tällä hetkellä Atria Lithells AB:n ja Samfood AB:n lisäksi pikaruokaliiketoimintaa harjoittavasta Atria Concept AB:stä ja lähitukumarkkinointia harjoittavasta Svensk Snabbmat för Storkök AB:stä. Tämän hetken (v. 2003) liiketoimintojen koko, Samfood AB mukaan lukien, on 3,3 miljardia kruunua eli 360 miljoonaa euroa. Konserni on tällä hetkellä erinomaisessa kehitysvaiheessa niin kasvun kuin kannattavuudenkin suhteen.

Lihamarkkinat vaikeassa tilanteessa

Joulukuussa 2001 Suomessa löytnyt BSE-tapaus vaikutti olennaisesti vuoden 2002 alun naudan teurastus- ja leikkuutoimintaan. Uuden BSE-testauksen säännöt sekä käytännöt ruhojen käsittelyssä otettiin laajamittaisesti käyttöön, ja nämä käytännöt vaikuttivat olennaisesti koko naudanlihan tuotantoketjuun. Osa näistä kustannuksista



on jäänyt ketjuun pysyviksi rasitteiksi. BSE-testausten vauhdituttua ja testausten alettua kesällä myös EELAn Kuopion yksikössä tilanne on testauskäytännön osalta parantunut.

Naudanlihan kulutus palasi vuoden 2002 loppuun mennessä takaisin edellisen vuoden kulutustasolle alkuvuoden noin kuuden prosentin laskun jälkeen. Myös muualla EU-alueella naudanlihan kysyntä elpyi loppuvuotta kohti selvästi. Tosin kulutuksen lasku oli muissa EU-maissa huomattavasti suomalaista kulutuksen laskua suurempaa syksyn 2001 BSE-tapausten jälkeen. Naudanlihassa raakakypsytyksen Atria Takuumurean lihan tuotesarja on edelleen kuluneena vuonna vahvistanut asemaansa korkealaatuisena naudanlihatuotteena, jolla on suurkeittiö- ja vähittäiskauppa-markkinoilla hyvä kysyntä.

Sianlihamarkkinoilla tuottajahintataso putosi vuoden 2002 aikana koko EU-alueella markkinatilanteen heikennyttä. Sianlihan tuotantomäärät ovat olleet kasvussa, ja myös Atrian käsittelemän sianlihan määrä, erityisesti leik-



Atria 100 vuotta -juhlaseminaari 14.1.2003.

kuumäärä on kasvanut. Markkinatilanteen muutokset ovat vaikuttaneet erityisesti vientimarkkinoihin, joilla sianlihan tarjonta oli kuluneena vuonna edellisvuotta korkeammalla tasolla. Atria on perinteisesti vienyt sianlihaa erityisesti Kaukoidän maihin Japaniin ja Koreaan sekä Venäjälle, Ruotsiin ja Yhdysvaltoihin.

Atrian jalostetuotanto kotimarkkinoilla

Atria on markkinajohtaja kotimaassa mm. leivänpäälistuotteissa ja grillimakaroissa. Nämä kykenivät viime vuonna parantamaan asemaansa, ja kehityksen odotetaan jatkuvan samanlaisena. Siipikarjanlihan kulutus on edelleen kasvussa, ja valmiudet vastata kysyntään paranevat merkittävästi Atrian siipikarjajäykköiden laajennuksen valmistuttua alkukesästä. Myös kustannuksia pystytään tällöin laskemaan. Kaikkina Atria on kyennyt vuosittain nostamaan jalostusastettaan, mutta nyt lihantuotannon kasvaessa kotimaassa voimakkaasti, ei suhteellinen jalostusaste koti-

maan markkinoilla pysty kasvamaan lisääntyneen lihantuotannon myötä. Siten tytäryhtiöiden ja viennin merkitys tulevaisuudessa kasvaa.

Liha ja Säilyke Oy karsi viime vuonna tuotevalikoimaansa keskittyen ydinalueelleen valmisruokaan ja leikkeletuotantoon. Kannattavuus kehittyi edelleen myönteisesti. Yritykselle on ostettu tontti, jolle suunnitellaan liiketilojen laajennusta.

Näkymät vuodelle 2003

Alkuvuosi on tuloksellisesti aina heikko. Tänä vuonna se tulee olemaan tappiollinen. Vuoden alkuosa on kysynnällisesti vuoden hiljaisin. Lihan voimakas tuotanto samaan aikaan, kun kotimaan kysyntä on hiljaisimmillaan, vaikeuttaa markkinoita kotimaassa. Samanaikaisesti voimakas ylituotanto Euroopassa ja Venäjän ostorajoitteet tulevat vaikeuttamaan vientiä ja aiheuttamaan alhaisen hintatason. Tällä hetkellä kuitenkin odotetaan, että loppuvuodesta lihamarkkinat koko Euroopassa paranevat ja sitä kautta myös hintataso korjaantuu.

Kaupan kilpailutilanne kotimaassa on edelleen kiristymässä. Kaupan halu ottaa teollisuus mukaan hintakilpailuun tuo vaikeuksia saada kustannusnousua vastaavaa hintojen korjausta markkinoilta. Myös alan keskinäinen kilpailu tämäntyyppisessä tilanteessa pyrkii lisääntymään.

Koko vuoden tulosenrusteen tekeminen kotimaan osalta on tällä hetkellä poikkeuksellisen vaikeaa. Kokonaisuudessaan tytäryhtiöiden osalta, Ruotsi mukaan lukien, uskomme tuloksen edelleen paranevan vuoden 2002 tasosta. Koko konsernin budjetin tulostavoite on asetettu vuoden 2002 toteutunutta tasoa korkeammaksi. Konsernin liikevaihdon odotetaan nousevan 850 miljoonaan euroon, josta Ruotsin osuus on noin 360 miljoonaa euroa.

SEPPO PAATELAINEN
toimitusjohtaja

LIHAN TUOTANTO JA KULUTUS EDELLEEN KASVUSSA

Lihan tuotanto jatkoi kasvuun vuonna 2002 edellisen vuoden tapaan. Myös kulutus oli kasvussa. Kaiken kaikkiaan lihan tuotanto kasvoi Suomessa vuoden 2002 aikana 5,4 prosenttia ja kulutus 1,4 prosenttia. Erityisesti kasvussa oli sian- ja siipikarjanlihan tuotanto. Myös lihan tuonti lisääntyi, tosin tuontilihan osuus lihan kokonaiskulutuksesta pysyi edellisen vuoden tasolla.

Sianlihan tuotanto on kasvanut koko EU-alueella korkealle tasolle. Sianlihan kulutuksen kasvu on samaan aikaan tasaantunut ja sianlihan vienti EU:n ulkopuolelle on ollut vaikeuksissa. Suomessa suuntaus on ollut samankaltainen: sianlihan tuotanto kasvoi vuonna 2002 6,1 prosenttia 183,9 miljoonaan kiloon. Sianlihan tuotantomäärän kasvun taustalla on porsastuotannon kasvu. Vuoden 2003 aikana sianlihan tuotannon lisäys taittuu, vaikka sikamäärien kasvu jatkuu edelleen. Tämä johtuu teuraspainojen alenemisesta.

Runsaan tarjonnan takia sianlihan tuottajahinta on EU:n alueella ollut lievässä laskussa. Hinnat ovat kuitenkin laskeneet vähemmän kuin mitä vuoden 2002 alkupuolella arvioitiin. Suomessa sianlihan tuottajahinta on kyetty pitämään EU:n keskitason yläpuolella.

Sianlihan kulutus pysyi vuonna 2002 Suomessa lähes edellisen vuoden tasolla. Sianlihan tuonti Suomeen kasvoi 3,5 prosenttia ja suomalaisen sianlihan vientimäärä kasvoi 42,0 prosenttia. Sianlihan tuotantomäärän kasvuttua ja hintatason laskettua viennin kannattavuus on laskenut edellisen vuoden hyvään tasoon verrattuna.

Naudanlihan kulutus hienoisessa kasvussa

Naudanlihan tuotanto kasvoi vuonna 2002 yhdellä prosentilla ja oli 89,5 miljoonaa kiloa. Tuotantomäärän lievä kasvu johtuu teuraspainojen noususta ja vuoden 2001 lopulta vuodelle 2002 siirtyneistä lehmien teurastuksista. Joulukuussa 2001 Suomessa löytyneen BSE-tapauksen vuoksi käyttöön otetut tiukemmat ruhonkäsittely- ja testauskäy-

tännöt hidastivat vuoden 2001 loppupuolella ja vuoden 2002 alussa lehmien käsittelytahtia, mutta kesästä 2002 myös lehmien käsittely on vauhdittunut mm. testauskapasiteetin lisääntyneenä Suomessa.

Naudanlihan kulutus elpyi alkuvuoden hienoisesta kulutuksen laskusta ja kasvoi vuoden 2002 aikana vajaan prosentin. Kokonaisuudessaan Suomessa kulutettiin viime vuonna naudanlihaa 91,7 miljoonaa kiloa.

Naudanlihan tuonti Suomeen kasvoi 4,1 prosenttia ja vienti 42,0 prosenttia. Vientimäärät kääntyivät kasvuun vuoden 2002 toisella neljänneksellä. Suomalaisen naudanlihan vienti

on ollut kannattavuudeltaan pääsääntöisesti hyvää.

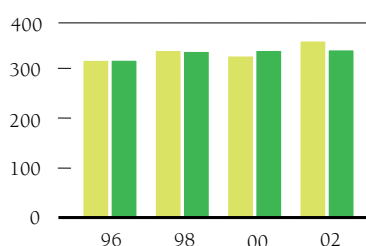
Suomalaisen naudanlihan tuottajahinta oli vuonna 2002 EU:n keskihintaa korkeammalla tasolla. Lehmän tuottajahinta on kuitenkin jäänyt EU:n keskihintaa alhaisemmaksi. Vasikoiden väli-tysmäärät ja vasikan hinta on ollut kasvussa.

Kalkkunanlihan tuotanto kasvoi yhä

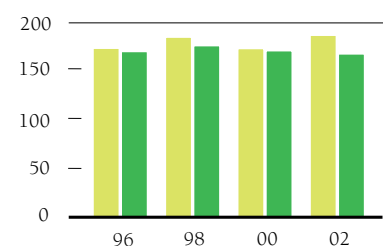
Siipikarjanlihan tuotanto ja kulutus olivat vuonna 2002 edelleen selvässä kasvussa. Broilerituotantoa laskettiin hie-man syksyllä, sen sijaan kalkkunanlihan tuotannon kasvu jatkui edelleen vahvana. Broilerinlihan tuotannon kas-

LIHAN TUOTANTO JA KULUTUS, MILJ. KG

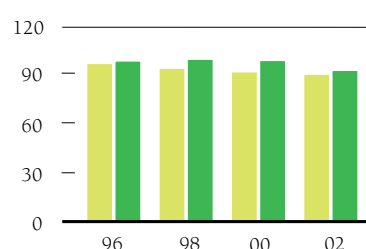
Lihan kokonaistuotanto ja -kulutus



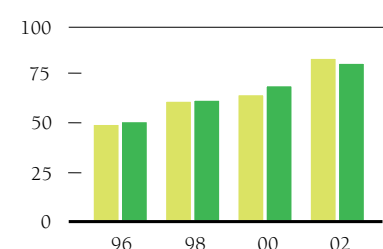
Sianlihan tuotanto ja kulutus



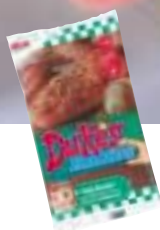
Naudanlihan tuotanto ja kulutus



Siipikarjanlihan tuotanto ja kulutus



■ Tuotanto ■ Kulutus



vu oli 6,1 prosenttia eli 4,0 miljoonaa kiloa. Kalkkunanlihan tuotantomäärä nousi 12,2 miljoonaan kiloon eli 37,4 prosenttia. Kokonaisuudessaan siipikarjanlihan tuotanto kasvoi 9,2 prosenttia 82,6 miljoonaan kiloon.

Kuluttajien parissa siipikarjanliha-tuotteiden kulutuksen kasvu on jatkunut vuonna 2002 voimakkaana. Broileri-

ja kalkkunatuotteita syötiin Suomessa yli kuusi prosenttia enemmän kuin edellisenä vuonna. Broilerin kulutus kasvoi 3,8 prosenttia ja kalkkunan jopa 24,6 prosenttia edelliseen vuoteen verrattuna.

Kokonaisuudessaan siipikarjanliha-markkinat olivat Suomessa vuonna 2002 tasapainossa. Tuotannon kasvua on tasapainotettu viennillä.

ATRIAN KÄSITTELEMÄT LIHAMÄÄRÄT

(tkg)	2002	2001
Sika	56 662,5	53 275,3
Nauta	31 052,9	31 177,5
Siipikarja	28 192,3	26 346,3
Yhteensä	115 907,7	110 799,1

ATRIA LAAJENSI TOIMINTAANSA RUOTSISSA

Atria vahvisti vuonna 2002 liiketoimintaansa Ruotsissa ostamalla Ruotsin maataloustuottajajärjestö LRF:ltä Samfood AB:n liiketoiminnan.

Aiemmin Spira-konserniin kuuluneen liiketoiminnan ostopäätös tehtiin kesäkuussa, ja Atria otti Samfoodin liiketoiminnat vastaan syyskuun alusta.

Liiketoimintakauppaa varten Atria perusti omistamaansa Lithells-konserniin Samfood AB -nimisen tytäryhtiön, joka osti liiketoiminnan. Näin ollen Samfood-liiketoiminnan osto tehtiin Lithells AB:n lukuun.

Samfood AB toimii Malmössä ja Tukholmassa ja yrityksellä on lihavalmistajien, valmisruoan ja kuluttajapakatun lihan tuotantoa. Tehtyyn liiketoimintakauppaan sisältyy käyttö- ja vaihto-omaisuuksien lisäksi mm. lukuisia tuotemerkkejä, kuten Goman, Lars Jönsson, Skåne-Erik ja Samfood sekä katukeittiöliiketoimintaa harjoittavat pikaruokaketjut Fyrkanten ja Sammy's.

Samfoodin toiminta on edellisen omistajan aikana ollut tappiollista.

Atrian tavoitteena on nostaa liiketoiminta nopeasti kannattavaksi organisoimalla Samfoodin liiketoiminnat osaksi Lithells-konsernia, kehittämällä tuotteiden myyntiä ja markkinointia, rationalisoimalla toimintaa ja tehostamalla tuotantoa.

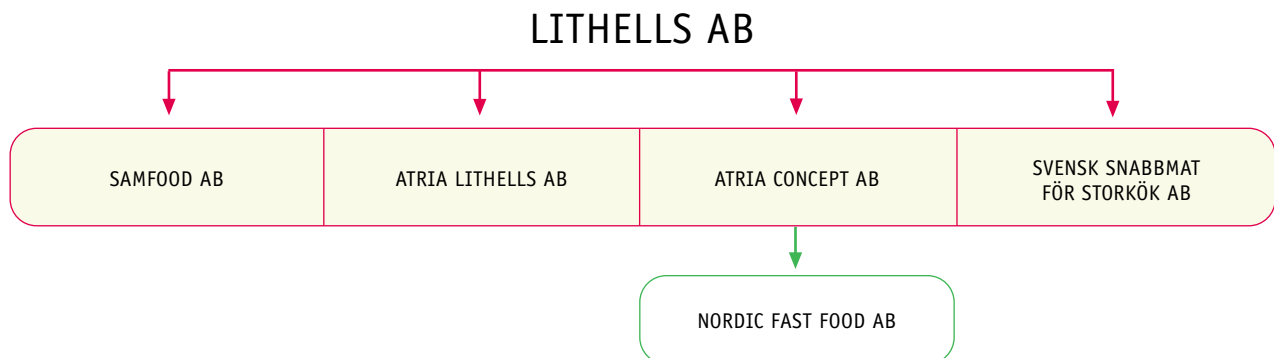
Samfood-liiketoiminnan ostolla Atria kasvoi ja saavutti vahvan markkina-aseman vähittäiskauppa- ja suurkeittiömarkkinoilla Ruotsissa. Tämä tarkoittaa käytännössä noin 20 prosentin markkinaosuutta useimmissa päätuoteryhmissä. Liittämällä uudet liiketoiminnat Lithells-konserniin Atria saavuttaa merkittäviä synergiaetuja ja siten myös laajentaa kannattavasti liiketoimintaansa.

Vahvistamalla asemiaan Ruotsissa Atria uskoo kykenevänsä parhaiten vastaamaan kansainvälistyvien asiakas- ketjujen odotuksiin. Samalla nostamalla jalostusastetta yritys kykenee hyödyntämään parhaiten suomalaisen lihantuot-

tannon mahdollisuuksia ja varmistamaan koko toimintaketjun tehokkuuden.

Samfoodin liiketoimintojen oston jälkeen Atria on noussut alallaan suurimmaksi vähittäiskauppa- ja suurkeittiötuotteita valmistavaksi yritykseksi Pohjoismaissa. Atrian Ruotsin liiketoiminnan, Lithellsin ja Samfoodin, koko vuodelle (2003) laskettu liikevaihto on 3,3 miljardia kruunua eli runsaat 360 miljoonaa euroa, ja sillä uskotaan olevan mahdollisuus kehittyä edelleen 400-500 miljoonan euron tasolle.

LITHELLS AB:N KONSERNIRAKENNE





Lithells[®]
Matglädje sedan 1907.

Sibylla[®]

ATRIA – 100 VUOTTA SUOMALAISIA RUOKAHETKIÄ

Atria Oyj on päättänyt juhlistaa satavuotista historiaansa vuoden 2003 ajan. Merkkivuosi lasketaan Lihakunnan, Atrian vanhimman omistajaosuuskunnan, perustamisvuodesta 1903, josta tuli tammikuussa kuluneeksi 100 vuotta. Samalla tuli täyteen sata vuotta suomalaisen lihateollisuuden ja suomalaisen ruoan historiaa.

Juhlavuoden vietto symboloi jatkuvuutta ja on Atrialle tilaisuus tulla esille alan ykköstoimijana ja asiantuntijana. Pitkä historia on opettanut ymmärtämään kulutustottumuksissa tapahtuvat muutokset ja niiden merkityksen. Näissä muutoksissa ja lähellä kuluttajaa ja tämän päivittäisiä ruokahetkiä Atria haluaa olla jatkosakin.

Atrian satavuotisjuhlavuoden pääviesti on ”100 vuotta suomalaisia ruokahetkiä”. Tällä Atria haluaa viestittää, että yritys on ollut luomassa suomalaisten ruokahetkien perinnettä ja haluaa nyt ja tulevaisuudessakin olla takaamassa, että suomalaiset ruokahetket säilyvät ja kehittyvät osana suomalaista elämäntapaa. Atria kannustaa iloiseen ruoan-

laittoon ja tekee sen monipuolisella tuotevalikoimalla.

Lukuisia tapahtumia juhlavuoden ajan

Atria juhlistaa merkkivuotta monilla eri tavoilla. Atria 100 vuotta -teemavuosi näkyy niin mainonnassa kuin tuotteiden pakkauksissakin sekä useissa suur-tapahtumissa pitkin vuotta.

Mainonnassa näkyy Atria-katto-merkki entistä voimakkaammin ja myös vähittäiskaupassa teemavuosi näkyy Atrian markkinointitoimenpiteissä.

Atria kouluttaa vuonna 2003 'Atria 100 nuorta kokkia' -koulutusteemalla kolmen seminaaritilaisuuden ajan sata nuorta ruoanlaitosta, ruokakulttuurista ja tulevaisuuden ruokaliiketoiminnasta kiinnostunutta ruoka-alan ammattilaista.

Atria selkeyttää tuotemerkkisalkkuaan

Atria 100 vuotta suomalaisia ruokahetkiä -juhlavuoden kunniaksi kaikki Atria-tuotemerkin pakkaukset uudistettiin vuoden 2003 alussa. Pakkaus uudistus on myös osa Atria-tuotemerkkisalkun selkeyttämistä, jossa korostetaan entisestään Atria-päätuotemerkkiä. Pakkaus-uudistuksessa pakkauksille on luotu yhtenäinen ilme. Pakkauksissa esiin nouseva lautassymboli viestii siitä, että Atria on monipuolinen ruokatalo, joka pystyy tarjoamaan kuluttajan lautaselle kaikki ruokailun komponentit lihasta valmisruokaan, lisukkeisiin ja jälkiruokaan.





Atrialla on ollut kunnia olla mukana suomalaisissa ruokahetkissä jo vuodesta 1903.

Sadan vuoden kokemus innostaa ja velvoittaa. Atrian sydämenasiana on suomalaisten ruokahetkien säilyminen ja kehittyminen osana suomalaista elämäntapaa jatkossakin.

Oltiinpa perheen parissa tai yksin, kiireessä tai kaikessa rauhassa, juhlassa tai arjessa, Atria auttaa ja kannustaa tekemään jokaisesta ruokahetkestä onnistuneen.



PAKKAUSUUDISTUS SIIVITTI ATRIAN LEIVÄNPÄÄLLISET MARKKINAJOHTAJAKSI

Atria uudisti keväällä leivänpäällistuotteiden pakkaukset vastaamaan entistä paremmin kuluttajien odotuksia. Helposti avattavat ja uudelleen suljettavat pakkaukset on otettu markkinoilla erinomaisesti vastaan ja Atria nousikin kesän aikana leivänpäällistuotteiden markkinajohtajaksi.

Pakkaus uudistusta edelsivät perusteelliset kuluttajatutkimukset, joilla kartoitettiin kuluttajien mielenkiintoja markkinoilla jo olevista leivänpäällistuotteiden pakkauksista ja tutkittiin odotuksia, joita kuluttajat pakkauksille asettavat. Parannuskohteiksi nousivat erityisesti pakkausten avattavuus ja uudelleen suljettavuus. Kuluttajat käyttäisivät pakkauksia mielellään myös säilytys- ja tarjoiluastiana, jos pakkaukset siihen sopisivat. Atrian uudet pakkaukset vastaavat juuri näihin kuluttajien odotuksiin.

Atrialla on leivänpäällistuotteissa kokonaisuudessaan yli 20 prosentin markkinaosuus ja kokolihatuotteissa runsaan 18 prosentin markkinaosuus. Ohuen ohuiden kokolihatuotteiden kulutus on ollut voimakkaassa kasvussa. Atrian uudet ohuen ohuet kokolihalleiketeet ovat saavuttaneet hyvin markkinaosuutta. Atrian markkinaosuus tässä alatuoteryhmässä on 13,8 prosenttia (A. C. Nielsen liukuva 6 kk W5002). (Markkinaosuustiedot A. C. Nielsen Scantrack YTD151202. Markkinaosuudet ilmoitettu arvoissa mitattuna.)

LIHALINJA

Atrian käsittelemät lihamäärät kehittyivät vuonna 2002 seuraavasti: käsitellyn naudanlihan määrä väheni hieman, 0,3 prosenttia, sianlihan määrä kasvoi runsaat kuusi prosenttia ja siipikarjanlihan määrä seitsemän prosenttia. Käsitellyn lihan määrä kasvoi kokonaisuudessaan 4,6 prosenttia edelliseen vuoteen verrattuna. Atria oli myös vuonna 2002 suurin suomalaisen lihan käsitelijä.

Joulukuussa 2001 Suomessa löytenyt BSE-tapaus vaikutti olennaisesti vuoden 2002 alun naudan teurastus- ja leikkuutoimintaan. Uudet BSE-testaus- säännöt sekä käytännöt ruhojen käsittelyssä otettiin laajamittaisesti käyttöön ja nämä käytännöt vaikuttivat olennaisesti koko naudanlihan tuotantoketjuun. Osa näistä kustannuksista on jäänyt ketjuun pysyviksi rasitteiksi. BSE-testaus- vauhdittuuta ja testaus- alettua kesällä myös EELAn Kuopion yksikössä tilanne on testauskäytännön osalta parantunut.

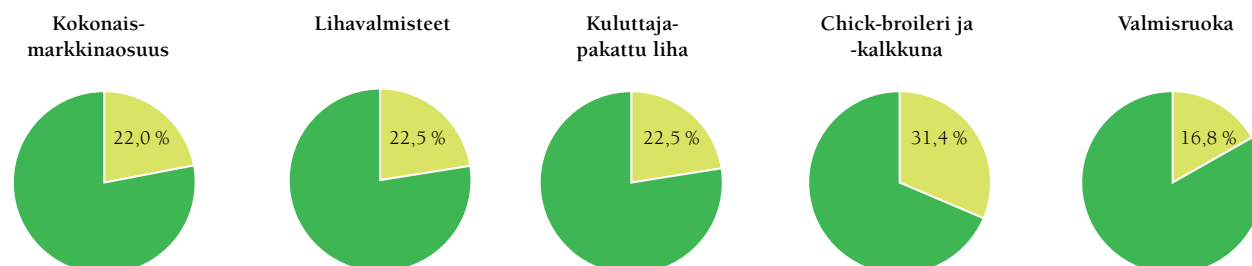
Naudanlihan kulutus palasi vuoden 2002 loppuun mennessä takaisin edel-

lisen vuoden kulutustasolle alkuvuoden noin kuuden prosentin laskun jälkeen. Myös muualla EU-alueella naudanlihan kysyntä elpyi loppuvuotta kohti selvästi, tosin kulutuksen lasku oli muissa EU-maissa huomattavasti suomalaista kulutuksen laskua suurempaa syksyn 2001 BSE-tapausten jälkeen.

Raakakypsytytyn Atria Takuumurean naudanlihan tuotesarja on edelleen vuonna 2002 vahvistanut asemaansa korkealaatuisena naudanlihatuotteena, jolla on suurkeittiö- ja vähittäiskauppa- markkinoilla hyvä kysyntä.

Sianlihamarkkinoilla tuottajahintataso putosi vuoden 2002 aikana koko EU:n alueella markkinatilanteen heikennyttyä. Sianlihan tuotantomäärät ovat olleet kasvussa ja myös Atrian käsittelemän sianlihan määrä, erityisesti leikkumäärä on kasvanut. Markkinatilanteen muutokset ovat vaikuttaneet erityisesti vientimarkkinoihin, joilla sianlihan tarjonta oli vuonna 2002 edellisvuotta korkeammalla tasolla. Atria on perinteisesti vienyt sianlihaa erityisesti Kaukoidän maihin Japaniin ja Koreaan sekä Venäjälle, Ruotsiin ja Yhdysvaltoihin.

ATRIA OYJ:N KOKONAISMARKKINAOSUUS JA MARKKINAOSUUDET TUOTERYHMITÄIN ARVOSSA MITATTUNA 2002





Vuosi 2003

Vuoden 2003 ensimmäisen vuosineljänneksen odotetaan olevan edelleen lihamarkkinoilla vaikea. Euroopassa sianlihan kysyntä on edelleen alhainen ja tuotanto jatkaa kasvuaan. Markkina-tilanteen uskotaan paranevan hiljalleen vuoden toiselle ja kolmannelle vuosijaksolle mentäessä.

Naudanlihan kulutuksen kasvu jatkuu EU-alueella edelleen vuonna 2003. Suomen kulutustaso pysynee vuoden 2002 lopun tasolla.

LIHAVALMISTEET

Uusitut leikkelepakkaukset vahvistivat Atrian asemaa markkinoilla myös leikkelemakkaroiden tuoteryhmässä ja vahvistivat osaltaan suuntausta, jossa kuluttajat ostavat leivänpäällistuotteet entistä useammin kuluttajapakkauksissa palvelumyynnin sijasta. Uusien viipalerasioiden ansiosta Atria nousi leikkelemakkaraviipaleiden markkinajohtajaksi runsaan 28 prosentin markkinaosuudella.

Lihavalmisteissa kulutuksen kasvu suuntautui vuonna 2002 edelleen lihapiinoisempiin tuotteisiin. Kesän grillaus-sesongissa A-luokan grillimakkaroiden tuoteryhmässä Atria Wilhelm vahvisti edelleen asemaansa ja oli segmentin ykkösen yli 39 prosentin markkinaosuudella. Atria otti lisäksi kesällä selkeän markkinajohtajan aseman koko grillimakkaratuoteryhmässä yli 42 prosentin markkinaosuudella.

Atrian syksyllä markkinoille tuoma Atria Grillinakki -uutuus sai kuluttajilta hyvän vastaanoton ollen syksyn parhaiten menestynyt uutuus kaikista lihalan tuotteista. Myös luonnonkuorilengin kulutus kasvoi vuoden 2002 aikana, ja Atria kohosi segmentissä selväksi markkinajohtajaksi yli 30 prosentin osuudella.

Vuosi 2003

Lihavalmisteiden liiketoiminta-alueella kulutuksen ja markkinoiden suunnan odotetaan pysyvän samansuuntaisena. Leivänpäällistuotteissa kulutus siirtyy

edelleen tankotuotteista kuluttajapakattuihin tuotteisiin, ja lihaisempien A-luokan tuotteiden kulutuksen kasvu jatkuu.

VALMISRUOKATEOLLISUUS

Uudistetun mikroateriasarjan lanseeraus vuoden 2002 alussa onnistui odotusten mukaisesti. Uudistuksen yhteydessä tuotteiden makuun ja tuotevalikoimaan sekä pakkausten ulkoasuun ja niissä olevan tuotetiedon selkeyteen kiinnitettiin erityistä huomiota. Kuluttajat käyttivät mikroaterioita ennen kaikkea arkipäivän ruokailuhetkissä ja siksi Atrian uudistetussa mikroateriasarjassa on runsaasti perinteisiä, suomalaisia ruoka-annoksia. Atrian mikroateriasarja on vuoden 2002 aikana saavuttanut hyvin markkinaosuutta, markkinaosuus on yli 28 prosenttia.

Valmisruokateollisuudessa – kuten muillakin liiketoiminta-alueilla – on jatkettu järjestelmällistä asiakas- ja kuluttajatiedon hyväksikäyttöä tuotekehityksen ja tuotelanseerausten päätöksenteon tukena. Valmisruokien tuoteke-

hityksessä vastataan kuluttajien odotuksiin tuomalla markkinoille uutuuksia kasvaviin alatuoteryhmiin ja kehittämällä perinteisten tuotteiden makua ja pakkauksia.

Valmisruokatuoteryhmän kokonaismarkkinan kasvu on noin kahdeksan prosenttia. Voimakkaimmin kasvavia alatuoteryhmiä ovat ohukaiset, valmiit salaatit ja mikroruoat ja nämä alatuoteryhmät ovat myös Atrian valmisruokateollisuuden painopistealueita. Pikaruokapuolella välipalatuotteiden alatuoteryhmä kasvaa yli kahdeksan prosentin vauhtia ja myös tähän alatuoteryhmään Atria on tuonut Duke's-merkillä uusia tuotteita, esimerkiksi yhdellä kädellä syötävät Handy-tuotteet.

Atrian grillisalaatit saavuttivat kesän grillausesongissa markkinajohtajan aseman ja tämä vahvistaa Atrian asemaa monipuolisena tavarantoimittajana kesäkaudella.

Atrian valmisruokateollisuuden koko liiketoiminta-alue on ollut kasvussa ja markkinaosuutta on vuoden 2002 aikana saatu lisää. Atrian valmisruoan markkinaosuus on lähes 17 prosenttia. Atrian valmisruokateollisuus on kyennyt kasvattamaan markkinaosuuttaan nopeammin kuin kokonaismarkkina on vähittäiskaupassa kasvanut.

Eriyksen myönteisesti valmisruoan ja komponenttien myynti on kehittynyt suurkeittiöpuolella, jossa myynnin kas-

vu on ollut arvossa mitattuna runsaat 20 prosenttia.

Vuosi 2003

Atrian valmisruokateollisuudessa investoinnit kohdennetaan painopiste- ja kasvualueille ja kasvua haetaan edelleen kannattavasti. Tämä edellyttää kuluttajatiedon järjestelmällistä hyödyntämistä, asiakasosaamisen parantamista ja tuotekehitykseen panostamista. Alihankintaverkostoa vahvistetaan.

Atrian valmisruokateollisuus pyrkii edelleen vahvistamaan asemaansa myös toisella kotimarkkina-alueella Ruotsissa, jossa sillä on hyvä jalansija jo mm. ohukaisten tuoteryhmässä. Atria on ohukaisissa Ruotsin markkinajohtaja.

KULUTTAJAPAKATTU LIHA

Kuluttajapakatun lihan kulutuksen kasvu jatkui edelleen vuoden 2002 ajan. Kuluttajapakattu liha on yksi voimakkaimmin kasvavista tuoteryhmistä ja myös tuoteryhmän markkinan arvo kasvaa selvästi. Kuluttajapakatun lihan markkinan arvo oli vuonna 2002 runsaat 180 miljoonaa euroa.

Tuoteryhmän suurin yksittäinen tuote on jauheliha ja myös kulutuksen kasvu on jauhelihoissa voimakkainta. Kesäkaudella tärkeässä asemassa ovat sianlihapohjaiset erikoistuotteet. Atrialla on molemmissa alatuoteryhmissä vahva asema, lisäksi Atria on perinteisesti vahva myös kuluttajapakatuissa nau-

danlihatuotteissa. Vuonna 2001 markkinoille tuotu Takuumureat-sarja on korkealaatuisena nautanlihatuotteiden sarjana vakiinnuttanut asemansa markkinoilla. Kyseessä on ainoa markkinoilla oleva teollisuudessa valmiiksi mureutettu nautanlihasarja.

Kuluttaja arvostaa teollisuuden pakkaamassa lihassa tuotteiden korkeaa laatua ja helppokäyttöisyyttä. Kuluttajapakattu liha on helppo valita käyttötarkoituksen mukaan, ja tuotemerkin lisäksi pakkauksessa on selkeät alkuperä- ja valmistustiedot sekä tieto käytetystä liharaaka-aineesta ja ruhonosasta.

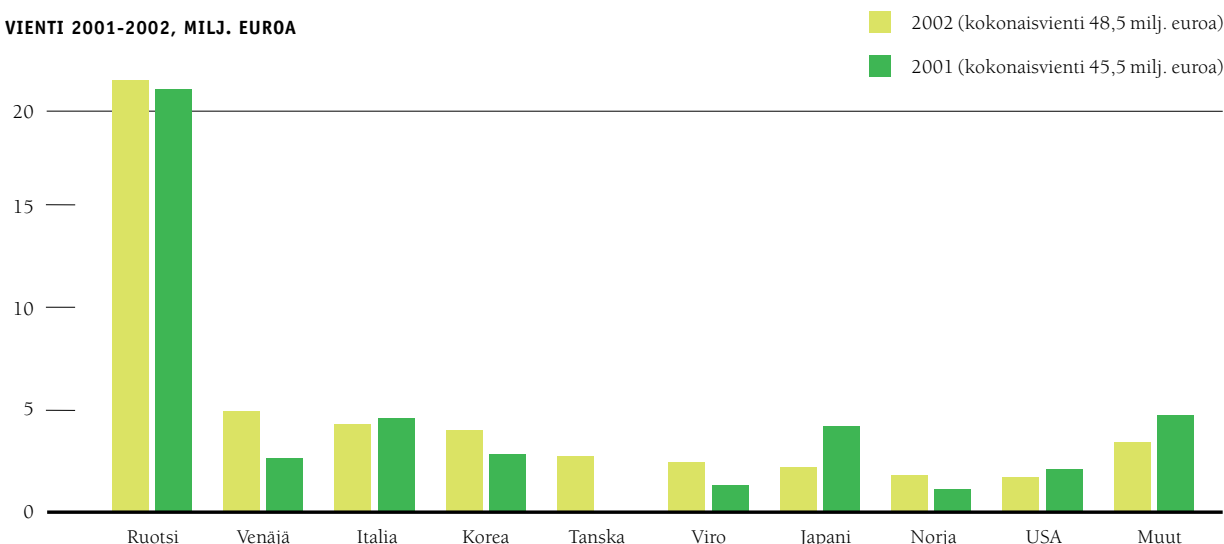
Atrian markkinaosuus kuluttajapakatun lihan tuoteryhmässä on yli 22 prosenttia, ja yritys on tuoteryhmän markkinajohtaja.

Vuosi 2003

Kuluttajapakatun lihan kulutuksen kasvun odotetaan edelleen jatkuvan ja tuoteryhmän merkityksen vähittäiskaupassa kasvavan. Vuoden 2003 aikana tuoteryhmän uskotaan nousevan volyymiltaan yhtä suureksi kuin palvelulihana myytävän tuoreen lihan tuoteryhmä.

Kuluttajapakatun lihan tuotekehityksessä pyritään jatkossakin siihen, että tuotteet ovat helppokäyttöisiä ja monipuolisia, erilaisiin ruoanlaittolanteisiin sopivia ja käyttötarkoituksen mukaan helposti valittavissa.

VIENTI 2001-2002, MILJ. EUROA





sesti pidemmälle jalostettujen tuotteiden kysyntä on kasvussa.

Atrian Chick-liiketoiminta-alue kehittää markkinoille uusia tuotteita kuluttajien odotuksia vastaavasti niin, että ne sopivat suomalaiseen ruoanlaitto-kulttuuriin, ovat suomalaiseen makuun sopivia ja helppokäyttöisiä. Marinoitujen tuotteiden rinnalla on tarjolla myös maustamattomia vaihtoehtoja ja maustamattomien tuotteiden kulutus onkin hienoisessa kasvussa.

Uusia tuotteita on tuotu markkinoille sarjamaisesti niin, että suosituista tuotteista on tarjolla useita makuvaihtoehtoja sekä myös maustamaton vaihtoehto. Marinadivaihtoehtoja on kehitetty lisää myös isoihin volyymituotteisiin, kuten reisikoipi- ja rintaleiketuotteisiin.

Atrian markkinaosuus siipikarjatuotteiden tuoteryhmässä on pysynyt korkealla. Chick-tuotteilla on yli 30 prosentin markkinaosuus, kalkkunatuotteissa Atria on markkinajohtaja 40 prosentin markkinaosuudella.

Vuosi 2003

Atrian Chick-liiketoiminta-alueen investointi saatetaan loppuun vuoden 2003 aikana. Vuoden 2003 alkupuoliskolla ovat vuorossa laiteasennukset, ja uudet linjat ja tilat otetaan käyttöön syyskuussa.

Investoinnissa kalkkuna- ja broileri-linjat uudistetaan niin, että jatkossa linnut käsitellään kokonaan erillään aina niiden vastaanotosta lähtien. Näin pystytään tulevaisuudessakin turvaamaan korkealaatuinen tuoteturvallisuus käsiteltävien volyymien kasvaessa. Myös muulla käyttöön otettavalla uudella tekniikalla parannetaan edelleen liharaaka-aineen tuotelaatua ja tuotteiden tuoteturvallisuutta.

Siipikarjan kulutuksen kasvun uskotaan edelleen jatkuvan, tosin hieman hitaampana kuin aiempina vuosina. Suomessa siipikarjanlihan kulutus henkilöä kohti on edelleen EU:n keskilutusta alhaisempi. EU:ssa siipikarjanlihaa kulutetaan keskimäärin 25 kiloa henkilöä kohti vuodessa, kun Suomessa kulutus on vastaavasti 15 kiloa henkilöä kohti vuodessa.



CHICK-SIIPIKARJA

Chick-siipikarjayksikön laajennusosan rakennustyö Nurmossa valmistui vuoden 2002 aikana. Investoinnin tavoitteena on nostaa siipikarjayksikön kapasiteettia ja ottaa käyttöön uutta, nykyaikaista tekniikkaa. Suuruudeltaan investointi on noin 20 miljoonaa euroa.

Chick-siipikarjayksikön investoinnilla Atria pyrki vastaamaan broileri- ja kalkkunatuotteiden kulutuksen kasvuun ja kehittämään toimintaa entistä asiakas- ja kuluttajalähtoisemmäksi.

Siipikarjanlihan kulutus kasvoi vuoden 2002 aikana kuusi prosenttia. Broilerin kulutusta nopeammin kasvaa edelleen kalkkunanlihan kulutus, sen kulutuksen kasvu vuonna 2002 oli 25 prosenttia. Kuluttajakattujen siipikarjatuotteiden osuus myydyistä siipikarjanlihasta kasvaa. Lisäksi broileri- ja kalkkunatuotteiden tuoteryhmässä luuttomaksi leikattujen tuotteiden osuus on myös selvästi kasvanut. Kuluttaja odottaa tuotteilta helppokäyttöisyyttä ja nopeutta ruoanlaitossa. Siksi erityi-

YMPÄRISTÖNSUOJELUN TOIMINTAPERIAATTEET JA YMPÄRISTÖJÄRJESTELMÄT

Atrian ympäristönsuojelun periaatteiden ja järjestelmien lähtökohtana on, että konsernin tuotantolaitosten toiminta tapahtuu viranomaisten valvomien, voimassa olevien lupien mukaisesti. Ympäristöasiat on sertifioitu ISO 14001 -standardin mukaan Atria Oyj:n osalta Nurmon, Kauhajoen ja Kuopion laitoksissa. Muilta osin noudatetaan vastaavaa ympäristöasioiden hoidon tasoa.

Konsernissa käytössä olevat toimintaperiaatteet antavat ohjeita mm. jäteveden loppukäsittelystä, teurastamojätteiden kompostoinnista, energian käytöstä sekä kierrätyksestä.

Jäteveden loppukäsittely suoritetaan kunnallisissa jätevedenpuhdistamoissa. Lisäksi kaikilla teurastamopaikkakunnilla on käytössä omat esikäsittelylaitoksensa. Teurastamojätteet kompostoidaan tai käsitellään erillisissä teurasjätteen käsittelylaitoksissa kuivaamalla ja polttamalla. Kaatopaikoille teurastamojen ja lihanjalostuksen jätteitä ei viädä.

Energian käyttöä, pakkausten kierrätystä ja jätemääriä tarkkaillaan ja käyttöä kehitetään jatkuvan parantamisen periaatteella. Energian talteenotto eri-

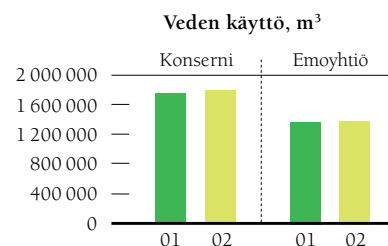
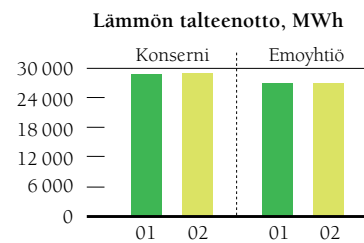
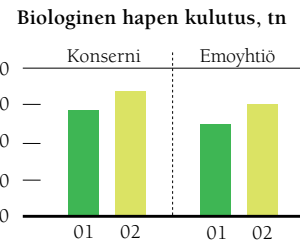
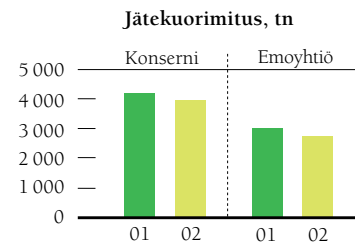
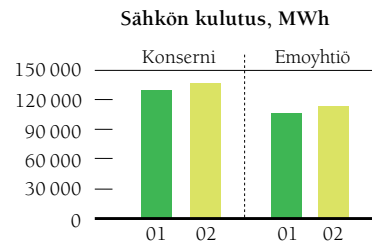
tyisesti kylmätekniikan hukkalämmön osalta on toteutettu kannattavuuden puitteissa mahdollisimman laajasti.

Ympäristökulut

Ympäristökuluihin kuuluvat jäteveden kulut, muut jätekulut, kompostoinnin kulut, poistot jäteveden esikäsittelylaitoksista, kompostialueista ja lämmön talteenottolaitteista. Investointien korjauksia ei käsitellä ympäristökuluna. Myöskään teurastuksen sivutuotteiden jatkokäsittelyä ei käsitellä ympäristökuluna, koska se, samoin kuin lämmön talteenotto, tuo samalla kulusäästöjä ja tuottoja. Osa ympäristökuluista on arvioimalla erotettu muista kuluista.

1 000 EUROA	Konserni		Emoyhtiö	
Ympäristökulut	2002	2001	2002	2001
JÄTTEEN KÄSITTELY JA JÄTTEEN SYNTYMISEN EHKÄISEMINEN				
- jätevesi	1 284	1 225	954	915
- jätehuolto	1 368	1 364	1 244	1 214
- poistot ympäristöinvestoinneista	1 090	0	1 090	0
ULKOILMAN SUOJELU				
- freonista luopuminen	225	2 582		

1 000 EUROA	Konserni		Emoyhtiö	
Ympäristömenot, investoinnit	2002	2001	2002	2001
JÄTEVESILAITTEET				
1.1.	3 250	3 250	3 250	3 250
+ lisäys	0	0	0	0
- poisto	-813	0	-813	0
31.12.	2 437	3 250	2 437	3 250
KOMPOSTIALUEET				
1.1.	250	250	250	250
+ lisäys	0	0	0	0
- poisto	-62	0	-62	0
31.12.	188	250	188	250
LÄMMÖN TALTEENOTTO				
1.1.	854	854	854	854
+ lisäys	7	0	7	0
- poisto	-215	0	-215	0
31.12.	646	854	646	854



IAS-STANDARDIT KÄYTTÖÖN KONSERNITILINPÄÄTÖKSISSÄ

Euroopan unionin ministerineuvosto on 7.6.2002 hyväksynyt komission ehdotuksen IAS-standardien soveltamisesta. IAS-standardit tulee ottaa käyttöön EU:n alueella listattujen yhtiöiden konsernitilinpäätöksissä viimeistään vuodesta 2005 alkaen. Atria Oyj:n ollessa listattu yhtiö, tulee sen soveltaa IAS-standardeja tämän aikataulun mukaisesti. Atria Oyj päättää myöhemmin mahdollisesta aikaisemmasta käyttöönotosta.

IAS-tilinpäätös poikkeaa suomalaisen kirjanpitolain ja muiden suomalaisten tilinpäätöksen laadintaa koskevien säännösten ja määräysten mukaisesti laaditusta tilinpäätöksestä informaation sisältönsä ja esitystapaansa osalta olennaisesti. Lisäksi standardit ovat voimakkaan kehittämisen kohteena ja mm. siirtymäsäännökset standardien käyttöönottamiseen ovat muuttumassa olennaisesti.

Atria Oyj on alustavasti selvittänyt merkittävimpiä eroja Atrian nykyisen kirjanpitoikäntönnön sekä IAS-standardien välillä. Tuloslaskelman ja taseen lukuihin vaikuttavina merkittävimpinä eroina on tunnistettu mm. seuraavat asiat:

1. Varojen ja velkojen luokittelu lyhytaikaisiin ja pitkäaikaisiin varoihin ja velkoihin. Luokittelu muuttaa hieman nykyistä taseen varojen ja velkojen jakoa, mutta ei vaikuta taseen loppusummaan.

2. Rahoitusleasing: IAS-standardit edellyttävät rahoitusleasing-sopimukseen liittyvien omaisuuserien käsittelemistä taseessa varoina ja leasingmaksuihin liittyvän velan käsittelemistä taseen velkana. Menettely poikkeaa Atrian nykyisin käyttämästä menettelystä, jossa leasing-kohteet eivät ole taseen varoina eivätkä vastaavat velat taseen velkoina.

IAS:n mukaan rahoitusleasingillä hankittu käyttöomaisuus kirjataan poistoina kuluksi vaikutusaikanaan. Toisaalta velkapääomalle lasketaan korkoa, joten vuokratulo käytännössä jakaantuu poistoksi ja koroksi, jolloin vaikutus

tus tulokseen on vähäinen tai sitä ei ole. Tällöin kokonaisvaikutus on se, että taseen loppusumma sekä velkojen että omaisuuden kasvuna nousee yhteensä noin kaksi (2) milj. euroa.

3. Atria-konsernissa vaihto-omaisuus on arvostettu muuttuvien menojensa mukaan. IAS-standardit edellyttävät arvostukseen luettavaksi mukaan myös valmistuksen kiinteät menot. IAS-arvostuksen mukainen vaihto-omaisuuden arvo olisi noin neljä (4) milj. euroa korkeampi kuin nykyisen käytännön mukaisesti arvostettu vaihto-omaisuus tilanteessa 31.12.2002.

Atria-konserni tulee siirtymään vaihto-omaisuuden arvostuksessa IAS:n mukaiseen menettelyyn vuoden 2003 aikana.

4. Yritysten yhteenliittymät. Atria-konserni on viime vuosien aikana toteuttanut useita merkittäviä yrityshankintoja (Lithells-konserni, Liha ja Säilyke -konserni, Samfood-liiketoiminta). Mikäli IAS:n siirtymäsäännökset edellyttävät ennen IAS:n käyttöönottoa tehtyjen yrityshankintojen käsittelemistä siten, että aikaisemmat hankinnat muutetaan vastaamaan IAS-standardien mukaista menettelyä, muuttaisi tämä joiltain osin taseen rakennetta, syntyvän goodwill-erän suuruutta sekä tästä tehtävien poistojen määrää.

Atrian käsityksen mukaan muutoksella ei tulisi olemaan huomattavaa vaikutusta. Lisäksi tältä osin on IAS:n siirtymäsäännöksiin tulossa poikkeus, jonka mukaan vanhojen yrityshankintojen osalta ei edes tarvitsisi selvittää,

vaikuttaisiko uudelleen arvostaminen olennaisesti taseen lukuihin.

Muilta osin kysymys on tuloslaskelman ja taseen kaavojen samoin kuin liitetietojen muodon ja tekstimäärän muuttumisesta. Tulokseen tai varallisuuteen vaikuttavia olennaisia tekijöitä muutoin kuin edellä kuvatulta osalta muutoksesta ei tule. Myöskin liitetietojen erittelytaso on hyvin sama mukaan luettuna segmenttiraportointi, joka jo nyt on toteutettu lähes IAS-vaatimusten tasoisesti kun sekä Ruotsin että Forssan toiminnat on erillisesti esitetty.

LITHELLS AB

Lithells AB:n tulos kehittyi myönteisesti ja ylitti budjetoidun tason. Elintarvikkeiden markkinatilanne oli Ruotsissa vakaa ja kulutuskysyntä kasvoi normaalisti.

Palkankorotusten ja tuloveronalennusten tuloksena kotitalouksien käytävissä olevat tulot kasvoivat historiallisesti katsottuna merkittävät yli viisi prosenttia, mikä tuki kulutuskysynnän myönteistä kehittymistä. Vaikka kotitalouksien varallisuus laski samanaikaisesti pörssikurssien laskun seurauksena, se ei heikentänyt kulutuskysynnän kasvua.

Elintarvikeyritysten myönteiset suhdanneodotukset kääntyivät syksyllä selvään laskuun. Myös hinnankorotukset vaikeutuivat toisen vuosipuoliskon aikana. Tästä huolimatta toimialan tilauskanta ja kysyntä säilyivät suhteellisen hyvinä myös toisen vuosipuoliskon ajan.

Loppuvuoden vakavahko EHEC-tapauskaan ei sekään aiheuttanut voimakkaita kielteisiä markkinareaktioita.

Koko vuoden tulos ennen veroja oli 31,9 milj. SEK (14,2 milj. SEK vuonna 2001). Liikevaihto kasvoi 30 prosenttia 2 222 miljoonaan SEK:iin (1 710 milj. SEK vuonna 2001). Vertailukelpoinen (ilman Samfood-kaupan vaikutusta) liikevaihdon kasvu oli 8,9 prosenttia. Vuoden 2003 näkymät ovat myönteiset.

Atria Lithells AB

Atria Lithells AB kasvoi voimakkaasti sekä vähittäiskaupassa että suurkuluttajamarkkinoilla. Asiakkaiden toiminta kehittyi voimakkaasti ja vaatimustaso kasvoi molemmilla sektoreilla. Vähittäiskaupan markkinat kasvoivat arvoltaan noin viisi prosenttia ja suurkeittiösektorilla vastaava kasvu oli runsaat kaksi prosenttia.

Vähittäiskaupassa Atria Lithells AB:n tuotteiden myymäläpeitto parani merkittävästi ja myyntivolyymi kasvoi runsaat 17 prosenttia. Markkinaosuudet kasvoivat selvästi kaikissa päätuoteryhmissä.

Suurkeittiömarkkinoilla Atria Lithells AB:n markkina-asema vahvistui eri-

tyisesti korkean jalostusasteen tuotteissa ja myyntivolyymi kasvoi runsaat 19 prosenttia.

Asiakkaiden tyytyväisyys yrityksen toimintaan vahvistui tutkimusten mukaan molemmilla sektoreilla. Erityinen tyytyväisyyden aihe vuoden aikana oli toimituskyvyn ja toimitusvarmuuden pysyminen hyvällä tasolla voimakkaasta volyymin kasvusta huolimatta.

Atria Lithells AB panostaa edelleen voimakkaasti toimituskyvyn ja -varmuuden parantamiseen sekä asiakaspalveluun. Loppuvuoden 2002 aikana aloitettu ja helmikuun 2003 loppuun mennessä valmistuva lähettämöinvestointi järjestelmäudistuksineen tulee näkymään asiakkaille yhä varmempina toimituksina ja paranevana palveluna. Atria Lithells AB:n tuloskehitys oli hyvä.

Atria Concept AB

Atria Concept AB vahvisti asemaansa Ruotsin pikaruokamarkkinoilla perustamalla keväällä 2002 yhdessä franchiseyrittäjien kanssa yhteisen Ruotsin katukeittiöliiketoiminnasta vastaavan tytäryhtiön, Nordic Fast Food AB:n. Yhtiön tavoitteena on hyödyntää Atria Concept AB:n ja yrittäjien osaamista ja vahvistaa Sibylla-katukeittiöiden markkina-asemaa Ruotsissa.

Atria Concept AB keskittyi entistä voimakkaammin ydinliiketoimintoihin ja karsi kannattamattomia toimintojaan, kuten eräitä tappiollisia vientimarkkinoita. Loppuvuoden aikana yhtiön myyntivolyymit kasvoivat selvästi mm. uusien katukeittiöyksiköiden perustamisen ja uusiasiakashankinnan tuloksena.

Atria Concept AB:n toimitusjohtaja vaihtui elokuun alussa ja uutena toimitusjohtajana aloitti ruotsalaisen MAX-hampurilaisketjun toimitusjohtajan tehtävästä siirtynyt Björn Malmström. Atria Concept AB:n tuloskehitys oli hyvä.

Svensk Snabbmat AB

Suurkeittiötukuliiketoimintaa harjoittavan Svensk Snabbmat AB:n liikevaihto kasvoi runsaat kuusi prosenttia. Liikevaihto oli 1 135 milj. SEK (1 013 milj. SEK vuonna 2001).

Svensk Snabbmat AB kasvatti edelleen markkinaosuuttaan ja kehitti strategiansa mukaisesti yhteistyötään ravintola- ja pikaruoka-asiakkaiden kanssa. Yhtiö solmi uuden yhteistyösopimuksen Pohjois-Ruotsin markkinoilla pystyäkseen paremmin palvelemaan asiakkaitaan valtakunnallisesti. Svensk Snabbmat AB jatkoi hyvää tuloskehitystään.

LITHELLS AB

Tuloslaskelma (milj. SEK)	2002	2001
Liikevaihto	2 222	1 710
Kulut	-2 146	-1 665
Poistot	-37	-27
Liikevoitto	39	18
Voitto ennen veroja	32	14

Tase (milj. SEK)	2002	2002	
VASTAAVAA		VASTATTAVAA	
Pysyvät vastaavat	429	Osakepääoma	19
Vaihto-omaisuus	158	Muu oma pääoma	234
Saamiset	266	Pitkäaikaiset velat	323
Rahat	88	Lyhytaikaiset velat	365
Yhteensä	941	Yhteensä	941

LIHA JA SÄILYKE OY

Liha ja Säilyke Oy:n toimintastrategia painottuu kuluttaja- ja asiakaslähtöisyyteen, toiminnan joustavuuteen ja kustannustehokkuuteen.

Vuonna 2002 toiminta kehittyi edelleen varsin myönteisesti. Liikevaihto kasvoi neljä prosenttia 40,2 miljoonaan euroon. Kauden tulos oli tavoitteiden mukainen. Valittu strategia keskittyä vahvuusalueisiin, salaatteihin, valmisruokaan ja piirakoihin, sekä erikoistua lihavalmiste-sektorilla kokoliha-leikkeleiden valmistukseen toi myös toivottua tulosta. Omalla Forssan-tuotemerkillä myytävien salaattien markkinaosuus nousi edelleen lähes 30 prosenttiin. Lisäksi yritys valmistaa salaatteja kaupan omilla merkeillä.

Toimintavuonna markkinoille tuodut uudet tai uudistetut viipaloidut leivänpäälistuotteet saivat hyvän vastaanoton markkinoilla ja markkinaosuus tässä kasvavassa tuoteryhmässä oli lähes 10 prosenttia. Merkittävin uudistus ja vuoden suurin investointi oli salaattien pakkaus uudistus. Uudella helposti avattavalla ja uudelleen suljettavalla

pakkauskella pyritään entistä korkeampaan asiakastytyvyyteen.

Laajennusinvestoinnit kohdistettiin strategian mukaisesti kokoliha-leikkeleiden valmistuksen uusimiseen ja kapasiteetin nostamiseen sekä salaattien pakkaus uudistukseen. Muut investoinnit olivat pääosin korvaavia kone- ja laitehankintoja. Tietohallintopuolella jatkettiin järjestelmä- ja laitekehitystä siten, että Liha ja Säilyke Oy:n ja vähittäiskauppa-asiakkaiden välinen tietovirta toimii moitteettomasti ja asiakasvaatimusten mukaisesti.

Vuoden aikana käynnistettiin uuden tuotantorakennuksen suunnittelu. Se tulee sijoittumaan yhtiön nykyisten toimitilojen naapurissa olevalle kaupungin omistamalle tontille, jonka hankinnasta tehtiin Forssan kaupungin kanssa esisopimus toukokuussa 2002. Lopullinen tonttikauppa tehtiin tammi-kuussa 2003. Tontin asemakaava on muutettu teollisuustontiksi.

Liha ja Säilyke Oy perusti vuonna 2000 tytäryhtiökseen Kruunuliha Oy:n, joka harjoitti leikkaamotoimintaa ja

lihan myyntiä vähittäiskauppa- ja teollisuusasiakkaille. Kruunuliha Oy:n liiketoiminnan kannattavuus ei kehittynyt odotusten mukaisesti ja sen toiminta lopetettiin kesäkuussa 2002. Yhtiö on purettu vapaaehtoisella selvitysmenetelyllä.

Liha ja Säilyke Oy on Forssassa myös merkittävä työnantaja. Yrityksen palveluksessa oli vuoden 2002 aikana keskimäärin 234 henkilöä.

Vuoden 2003 näkymät

Vuonna 2003 Liha ja Säilyke Oy tavoittelee edelleen liiketoiminnan kasvua. Salaattien ja valmisruoan sekä kokoliha-leikkeleiden kulutuksen ennakoidaan edelleen kasvavan. Tavoitteena on vahvistaa markkina-asemia kaikissa edellä mainituissa tuotesektoreissa. Perinteisissä makkaravalmisteissa erikoistumisen ja uusiutumisen myötä tavoitellaan aiempaa parempaa markkina-asemaa.

Uuden tuotantorakennuksen suunnittelu ja toteuttaminen tulee sitomaan niin aineellisia kuin henkisiäkin resursseja.

FORSSAN 



LIHA JA SÄILYKE OY

Tuloslaskelma (milj. euroa)	2002	2001
Liikevaihto	40,2	38,6
Kulut	36,9	34,2
Poistot	-	1,6
Liikevoitto	3,3	2,8
Voitto ennen veroja	3,4	2,7

Tase (milj. euroa)	2002	2002	
VASTAAVAA		VASTATTAVAA	
Pysyvät vastaavat	0,1	Osakepääoma	0,1
Vaihto-omaisuus	1,8	Muu oma pääoma	8,8
Saamiset	9,8	Lyhytaikaiset velat	4,3
Rahat	1,5		
Yhteensä	13,2	Yhteensä	13,2

HALLITUKSEN TOIMINTAKERTOMUS

TILIKAUDELTA 1.1. – 31.12.2002

KONSERNI

Atria Oyj -konserni muodostuu emoyhtiö Atria Oyj:stä, Ruotsissa toimivista Lithells AB -konsernista ja Atria Meat AB:sta sekä forssalaisesta Liha ja Säilyke Oy:stä sekä suoraan omistetuista tytäryhtiöistä.

Lithells AB -konserni muodostuu neljästä liiketoimintaa harjoittavasta tytäryhtiöstä, jotka ovat Atria Lithells AB, Atria Concept AB, Svensk Snabbmat för Storkök AB sekä Samfood AB.

Lisäksi konserniin kuuluu kiinteistöyhtiö Samfood Fastighet AB ja konseptiketjuja hallinnoiva Nordic Fast Food AB, jossa konsernilla on enemmistöomistus. Samfood AB ja Samfood Fastighet AB ovat aloittaneet toimivina konsernin yhtiöinä 2.9.2002 konsernin ostettua Ruotsin maataloustuottajajärjestöltä LRF:ltä Samfood & Co AB:n liiketoiminnat.

Liha ja Säilyke Oy:n toimintaan liittyi tilikauden aikana kaksi kiinteistöyhtiötä, Liha ja Säilyke Kiinteistö Oy ja Rokes Oy. Liha ja Säilyke Kiinteistö Oy on 2.1.2003 fuusioitu Rokes Oy:ön. Lisäksi on tilikauden aikana lakkautettu Kruunuliha Oy -niminen tytäryhtiö.

Atria Oyj:n liiketoiminnasta eriytettiin logistiikkatoiminnat 1.1.2002 erilliseksi yhtiöksi, A-Logistiikka Oy:ksi. Tilikauden lopussa perustettiin Atria Trade Oy tarkoituksena vuoden 2003 alusta siirtää sille tuotannolliset toiminnot käyttöomaisuuden jäädessä Atria Oyj:lle ja emoyhtiön täten muuttuessa konsernin holding-yhtiöksi tytäryhtiöiden harjoittaessa liiketoimintaa.

MARKKINOINTI

Konsernin markkinaosuus sekä Suomen että Ruotsin markkinoilla kehittyi myönteisesti. Konserni lisäsi markkinaosuuttaan sekä Suomen että Ruotsin markkinoilla. Suomessa erityisen onnistuneesti kehittyivät Atrian leivänpäällis-tuotteiden ja grillimakkaroiden markkinaosuudet. Kokonaisuudessaan Atrian kehitys markkinoilla lihavalmisteissa ja valmisruoassa oli myönteinen. Myös siipikarjan, erityisesti kalkkunan, kulutus kasvoi voimakkaasti. Lihan myyntihinnot vähittäiskaupoissa laskivat voimakkaasti, mikä ei luonut edellytyksiä riittävälle kannattavuudelle.

Liha ja Säilyke Oy keskittyi päätuotteisiinsa valmisruoassa ja leivänpäällisissä karsien samalla muita tuotteita. Tämä loi edellytykset kannattavuuden myönteiselle kehitykselle.

Erytisen voimakas oli Lithells AB:n myynnin kehitys niin vähittäis- kuin suurtaulukkaupassa. Myynti kasvoi volyymil-

taan 18 prosenttia ja kruunuina 30,2 prosenttia. Samalla markkinaosuus nousi Samfood-oston myötä. Koko konsernin valmistamien tuotteiden markkinaosuus vähittäis- ja suurtaulukkaupassa nousi merkittävästi.

Atria Concept AB:n toimintaan tuli merkittävä lisäys Samfood-oston myötä tulleiden Fyrkanten- ja Sammy-ketjujen tullessa mukaan yrityksen toimintaan. Näiden hoito siirretään Sibylla-ketjun tavoin tytäryhtiö Allybis AB:n hoidettavaksi. Allybis AB:n nimi muutetaan samalla Nordisk Fast Food AB:ksi. Kokonaisuudessaan Atria Concept AB:n kehitys niin myyntimäärien kuin tuloksen suhteen on myönteinen. Myös vientimaissa, Puolassa, Baltian maissa ja Tanskassa, toiminta kasvoi ja on kannattavaa. Suomessa on tällä hetkellä noin 320 Mini-Sibylla -pistettä ja määrä on edelleen kasvussa.

Lähitukkukauppa Svensk Snabbmat för Storkök AB:n liikevaihto ja tulos kasvoivat. Yrityksellä on tällä hetkellä kymmenen toimipistettä. Svensk Snabbmat on markkinajohtaja fast food -sektorin tukkukaupassa Ruotsissa.

RAHOITUS

Rahoitus tilikauden aikana perustui Suomessa ja Ruotsissa toimivien pankkien lainoihin ja limiittijärjestelyihin. Suurimmat rahoituskohteet olivat Samfood-liiketoiminnan osto Ruotsissa ja siipikarjateurastamon rakentaminen. Tilikaudella konsernin vieras pääoma kasvoi 58,1 miljoonaa euroa. Investoinnit mukaan luettuna Samfood-liiketoiminnan osto olivat yhteensä 66,0 miljoonaa euroa. Tilikauden voitto ja poistot yhteensä olivat 39,4 miljoonaa euroa. Alkaneen vuoden osalta Samfood-liiketoiminnan oston tasoista isoa kauppaa ei ole näköpiirissä. Investoinnit rajoittuvat pääosin korvausinvestointeihin ja Samfood-liiketoiminnan organisointiin kannattavaksi. Ottaen huomioon tulo-rahoituksen ja edellä kuvatut rahankäytöt, mitään erityistä rahoitustarvetta ei ole olemassa.

TULOS

Tilikauden aikana kolmen ensimmäisen neljänneksen tulos oli ennätysvuoden 2001 tasolla. Viimeisen neljänneksen tulos oli heikko, 2,6 miljoonaa euroa ennen veroja. Tulosta oli voimakkaasti rasittamassa teurastuksen ja lihanleikkaamisen heikko myynti, joka lisäsi myös pakkasvarastojen määrää. Samoin Samfood AB:n toimintojen sopeuttaminen yhteen Atria Lithells AB:n kanssa toi ylimääräisiä kustannuksia tälle jaksolle.

Konsernin tulos ennen veroja oli 20,4 miljoonaa euroa (23,9 miljoonaa euroa).

HENKILÖSTÖ

Konsernin henkilöstö oli toimintavuonna keskimäärin 3 300 (3 241), josta Ruotsissa oli 820 (723) ja siitä muiden kuin ostetun Samfood-liiketoiminnan palveluksessa 691 (723). Tilikauden lopussa Samfood-liiketoiminnan palveluksessa oli 516 henkilöä.

YMPÄRISTÖRAPORTOINTI

Tarkastettuun tilinpäätökseen sisältyy ympäristöraportti, jossa on selostettu konsernin ympäristönsuojelun periaatteet ja ympäristöjärjestelmät sekä ympäristökulut ja aktivoidut ympäristömenot.

UUODEN 2003 NÄKYMÄT

Vuoden 2003 tuloskehitykseen tulee heikentävästi vaikuttamaan teurastamisen ja leikkaamisen heikko kannattavuus. Erityisesti sianlihan voimakas ylituotanto koko Euroopassa on laskenut hintatasoa ja vaikeuttanut vientiä. Suomessa voimakas sianlihan tuotannon lisäys samaan aikaan, kun kulu- tus ei kasva, tuo myös Suomen markkinoille ylituotantoa ja edellyttää suhteellisen suurta vientiä. Atrian perinteisissä vientimaissa, Japanissa, Koreassa ja USA:ssa, euron kurssin vahvistuminen heikentää kannattavuutta. Vastaavasti hinta- taso Venäjällä ja Euroopassa on laskenut ylituotannon myötä.

Atrian vähittäiskauppamyynnin kotimaassa uskotaan edelleen kehittyvän myönteisesti, joskin kaupan voimakas kilpailutilanne aiheuttaa painetta ostohintojen kehitykselle. Kokonaisuudessaan koko vuoden tuloskehitystä on vaikea tällä hetkellä arvioida. Atrian budjetti kotimaan liiketoimin- noista on viime vuoden toteutunutta korkeammalla tasolla.

Ruotsissa Lithells-konsernin tuloksen uskotaan edelleen paranevan kuluvana vuonna. Alkuvuonna Samfood AB:n sopeuttaminen tuo lisäkustannuksia, mutta koko vuoden odotetaan myös Samfood AB:n osalta muodostuvan positiiviseksi. Kaikkien tytäryhtiöiden, Atria Lithells AB:n, Atria Concept AB:n ja Svensk Snabbmat för Storkök AB:n tuloksen odotetaan edelleen paranevan.

Lithells AB -konsernin vuoden 2002 tulos oli 16,8 mil- joonaa kruunua ja tulostaso säilynee vuoden 2003 aikana. Konserniin kuuluvan Samfood AB:n liiketoimintojen osalta

tulostaso tultaneen saamaan voitolliseksi alkuvuoden 2003 aikana siten, että koko Samfood-liiketoiminnan on arvioitu saavuttavan voitollisen kannattavuuden koko vuoden 2003 ajalta.

Liha ja Säilyke Oy laajentaa ja tehostaa toimintaansa edel- leen ja saavuttanee vuoden 2002 hyvän tulostasonsa.

EHDOTUS VOITTOVAROJEN KÄYTÖKSI

Jakokelpoiset varat emoyhtiössä ovat 46 154 280 euroa ja konsernissa 45 256 932 euroa. Hallitus esittää, että osinkoa jaetaan 25 prosenttia 26 893 228 euron osakepääomalle eli 0,425 euroa/osake, yhteensä 6 723 307 euroa.

TULOSLASKELMA

		KONSERNI		EMOYHTIÖ	
1 000 EUROA		1.1. - 31.12.2002	1.1. - 31.12.2001	1.1. - 31.12.2002	1.1. - 31.12.2001
	Liite				
LIKEVAIHTO	2.1.	707 031	637 448	436 040	430 719
Valmiiden ja keskeneräisten tuotteiden varastojen lisäys (+) tai vähennys (-)		7 985	3 807	4 909	3 353
Liiketoiminnan muut tuotot	2.2.	2 362	922	7 702	563
Tuotot yhteensä		717 378	642 177	448 651	434 635
Materiaalit ja palvelut	2.3.	-411 817	-366 056	-243 222	-238 984
Henkilöstökulut	2.4.	-142 268	-124 106	-88 220	-85 424
Poistot ja arvonalentumiset	2.5.				
Suunnitelman mukaiset poistot		-22 539	-20 448	-17 069	-16 269
Konserniliikearvon poisto ja konsernireservin vähennys		-2 779	-2 655	0	0
Liiketoiminnan muut kulut	2.6.	-112 424	-100 027	-84 282	-68 429
LIKEVOITTO		25 551	28 885	15 858	25 529
Rahoitustuotot ja -kulut	2.7.	-5 153	-4 941	-2 540	-1 455
VOITTO ENNEN VEROJA		20 398	23 944	13 318	24 074
Tuloverot	2.8.	-6 129	-7 769	-3 819	-6 608
Vähemmistön osuus		-211	-281	0	0
TILIKAUDEN VOITTO		14 058	15 894	9 499	17 466

TASE

		KONSERNI		EMOYHTIÖ	
1 000 EUROA		31.12.2002	31.12.2001	31.12.2002	31.12.2001
	Liite				
VASTAAVAA					
PYSYVÄT VASTAAVAT					
Aineettomat hyödykkeet	3.1.				
Aineettomat oikeudet		8 320	1 118	469	1 043
Konserniliikearvo		36 490	35 840	0	0
Muut pitkävaikutteiset menot		5 335	5 027	5 101	4 860
Aineettomat hyödykkeet yhteensä		50 145	41 985	5 570	5 903
Aineelliset hyödykkeet	3.1.	243 782	209 829	198 625	184 891
Sijoitukset	3.2.				
Osuudet saman konsernin yrityksissä		0	0	81 776	60 906
Osuudet omistusyhteisyhteisöissä		2 984	3 542	1 912	2 854
Muut osakkeet ja osuudet		2 046	1 063	1 969	986
Muut saamiset		0	757	0	0
Sijoitukset yhteensä		5 030	5 362	85 657	64 746
VAIHTUVAT VASTAAVAT					
Vaihto-omaisuus	3.3.	46 052	34 641	26 920	21 249
Pitkäaikaiset saamiset	3.4.	661	0	6 522	0
Lyhytaikaiset saamiset	3.4.	76 880	70 243	44 957	47 204
Rahat ja pankkisaamiset		16 472	10 139	4 250	6 939
VASTAAVAA YHTEENSÄ		439 022	372 199	372 501	330 932
VASTATTAVAA					
OMA PÄÄOMA					
Osakepääoma	3.5.	26 893	26 893	26 893	26 893
Ylikurssirahasto		86 998	86 951	86 951	86 951
Vararahasto		0	1 014	0	0
Edellisten tilikausien voitto		60 684	49 947	36 655	25 913
Tilikauden voitto		14 058	15 894	9 499	17 466
Oma pääoma yhteensä		188 633	180 699	159 998	157 223
VÄHEMMISTÖOSUUS		1 218	460	0	0
TILINPÄÄTÖSSIIRTOJEN KERTYMÄ	3.6.				
Poistoero		0	0	35 431	35 431
VIERAS PÄÄOMA					
Laskennallinen verovelka	3.7.	13 604	13 229	0	0
Pitkäaikainen vieras pääoma	3.7.	109 826	70 108	83 225	57 590
Lyhytaikainen vieras pääoma	3.8.	125 741	107 703	93 847	80 688
VASTATTAVAA YHTEENSÄ		439 022	372 199	372 501	330 932

RAHOITUSLASKELMA

1 000 EUROA	KONSERNI		EMOYHTIÖ	
	2002	2001	2002	2001
LIIKETOIMINNAN RAHAVIRTA				
Myynnistä saadut maksut	704 459	633 537	439 549	429 297
Muista tuotoista saadut maksut	1 791	766	7 702	563
Maksut liiketoiminnan kuluista	-655 324	-587 178	-418 668	-389 849
Liiketoiminnan rahavirta ennen rahoituseriä ja veroja	50 926	47 125	28 583	40 011
Maksetut rahoituskulut netto	-4 808	-5 352	-2 166	-1 867
Maksetut verot	-10 126	-6 886	-7 841	-5 297
Liiketoiminnan rahavirta	35 992	34 887	18 576	32 847
INVESTOINTIEN RAHAVIRTA				
Investoinnit aineellisiin ja aineettomiin hyödykkeisiin	-66 084	-23 176	-51 381	-18 176
Investointien rahavirta	-66 084	-23 176	-51 381	-18 176
RAHOITUKSEN RAHAVIRTA				
Lainojen maksut / nostot	44 479	-4 423	20 128	-7 210
Osinkojen maksut	-6 820	-4 037	-6 723	-3 991
Konsernin sisäisten saamisten muutos	0	0	-114	-4
Muiden saamisten muutos	-1 273	-667	-769	123
Konsernin sisäisten velkojen muutos	0	0	17 593	-954
Rahoituksen rahavirta	36 386	-9 127	30 115	-12 036
LIIKETOIMINNAN RAHAVIRTA	35 992	34 887	18 576	32 847
INVESTOINTIEN RAHAVIRTA	-66 084	-23 176	-51 381	-18 176
RAHOITUKSEN RAHAVIRTA	36 386	-9 127	30 115	-12 036
YHTEENSÄ	6 294	2 584	-2 690	2 635
Rahavarojen muutos				
Rahavarat 1.1.	-10 139	-7 555	-6 939	-4 304
Rahavarat 31.12.	16 433	10 139	4 249	6 939
Muutos	6 294	2 584	-2 690	2 635

TILINPÄÄTÖKSEN LIITETIEDOT

1. TILINPÄÄTÖKSEN LAATIMISPERIAATTEET

Yleiset tilinpäätöksen laatimisperiaatteet

Tilinpäätös on laadittu 31.12.1997 voimaan tulleiden uusien kirjanpitosäännösten mukaisesti sekä noudattaen osakeyhtiölain säännöksiä. Lisäksi on huomioitu ne velvoitteet, mitä arvopaperimarkkinalaki ja siihen liittyvä valtiovarainministeriön päätös, Helsingin Arvopaperipörssin ohjesääntö sekä kirjanpitolautakunnan yleisohje asettaa julkisen yhtiön informaatiovelvollisuudelle.

Konsernia koskevat tiedot

Eniten yhtiöitä: Atria Oyj, kotipaikka Kuopio, konsernin emoyhtiö, johon kuuluvat liitetietojen kohdassa 3.2. luetellut yhtiöt.

Vähiten yhtiöitä: Lithells AB, kotipaikka Sköllersta, Ruotsi, on alakonsernin emoyhtiö, johon kuuluvat kohdassa 3.2. luetellut yhtiöt.

Atria Oyj:n konsernitalinpäätöksen jäljennökset ovat saatavissa Seinäjoen konttorista Vaasantie 1, Seinäjoki, PL 900, 60060 ATRIA.

Arvostusperiaatteet

Käyttöomaisuuden arvostus

Käyttöomaisuus on merkitty taseeseen välittömään hankintamenuon vähennettynä suunnitelman mukaisilla poistoilla ja arvonalennuskirjauksilla. Poistot tehdään tasapoistoina käytössäoloajalta.

Käyttöomaisuuden hankintaan saadut avustukset on kirjattu hankintamenuon vähennykseksi. Saadut avustukset eivät ole suuruudeltaan olennaisia.

Poistoajat ovat:

Rakennukset	Nurmo 40 v. muut paikkakunnat 25 v.
Koneet ja kalusto	Nurmo 10 v. muut paikkakunnat 7 v.
Atk-ohjelmat	5 v.
Muut pitkävaikutteiset	10 v. ja 5 v.
Konserniliiketarvo	20 v. ja 10 v.

Vaihto-omaisuuden arvostus

Vaihto-omaisuus on tilinpäätöksessä arvostettu Suomen toimintojen osalta hankinnan ja valmistuksen muuttuviin menoihin (EVL) tai tätä alempaan jälleenhankintahintaan tai todennäköiseen myyntihintaan ja Ruotsin toimintojen osalta hankintamenuon tai sitä alempaan nettorealisaatioarvoon (IAS).

Tutkimus- ja tuotekehitysmenot

Tutkimus- ja tuotekehitysmenot 6,1 miljoonaa euroa on kirjattu vuosikuluiksi tilikaudelle.

Tuloksen vertailukelpoisuus

Tilinpäätös ei sisällä sellaisia tuotto- ja kulueriä, jotka olennaisesti vaikuttavat tuloksen vertailukelpoisuuteen.

Valuuttamääräiset erät

Ulkomaanrahan määräiset erät on muutettu Suomen rahaksi tilinpäätöspäivän Euroopan Keskuspankin noteeraamaan kurssiin. Ulkomaanrahan määräiset saamiset Euro-alueen ulkopuolelta olivat emoyhtiöllä tilikauden lopussa 2 482 876,50 euroa. Vastaavasti velkoja ei tilikauden lopussa ollut lainkaan.

Realisoituneet kurssierot on esitetty rahoituserissä.

Laskennalliset verovelat ja -saamiset

Koska olennaisia eroja kirjanpidon ja verotuksen välillä ei ole, laskennallisia verovelkoja ja -saamisia ei ole huomioitu tilinpäätöksessä muilta osin kuin tilinpäätössiirtojen kertymästä.

Konsernitilinpäätöksen laatimisperiaatteet

Konsernitilinpäätöksen laajuus

Konsernitilinpäätös sisältää emoyhtiön lisäksi kaikki tytäryhtiöt sekä osakkuusyhtiöt. Tarkemmat tiedot konserniin kuuluvista yrityksistä annetaan jäljempänä liitetietojen kohdassa "Konserni- ja osakkuusyrietykset" kohdassa 3.2.

Muutokset konsernirakenteessa

- A-Tuottajat Oy on jätetty pois konserniyhdistelystä.
- Liha ja Säilyke Oy on ollut vuoden 2002 ajan jakaantuneena Liha ja Säilyke Oy:ksi ja Liha ja Säilyke Kiinteistö Oy:ksi. Liha ja Säilyke Kiinteistö Oy on 2.1.2003 fuusioitu Rokes Oy:ön. Liha ja Säilyke Oy:n muutoksista ei tule muutosta Atria-konsernin tasolla.
- Joulukuun 2002 lopussa perustettiin Atria Oyj:n kokonaan omistama tytäryhtiö Atria Trade Oy, joka vuokraa Atria Oyj:ltä käyttöomaisuuden ja liikemerkit ja -toiminnan sekä alkaa harjoittaa Atria Oyj:n omistamana tytäryhtiönä liiketoimintaa vastaavasti kuin muutkin Atria Oyj:n omistamat tytäryhtiöt. Tältä osin Atria Oyj:n taseeseen tulee osakeomistus, mutta konsernitasolla ei tule mitään muutosta, koska liiketoiminta pääsee alkamaan vasta vuoden 2003 puolella.
- Lithells-konserni Ruotsissa osti Samfood & Co AB:n liiketoiminnat. Tässä yhteydessä suoritettiin ruotsalaisissa yhtiöissä osakepääoman korotus, jonka Atria Oy merkitsi kokonaan. Atria-konsernin tasolla osakepääoman kohdalla ei aiheudu muutosta aikaisempaan verrattuna.

Sisäiset liiketapahtumat ja katteet

Konsernin sisäiset liiketapahtumat, sisäiset saamiset ja velat samoin kuin sisäinen voitonjako on eliminoitu.

Sisäisten myyntien realisoitumattomia katteita ei ole eliminoitu, muutoin kuin Svensk Snabbmat för Storkök AB:n varaston osalta, niiden vähäisen merkityksen vuoksi.

Vähemmistöosuudet

Vähemmistöosuudet on erotettu konsernin omasta pääomasta ja tuloksesta.

Konsernitilinpäätöksen laskentaperiaatteet

Sisäinen osakkeenomistus

Konsernitilinpäätös on laadittu hankintamenomenetelmällä. Tytäryhtiöiden hankintamenon ja hankittua osuutta vastaavan oman pääoman ero on merkitty konserniliikearvoksi, joka poistetaan tulon odotusajan puitteissa. Poisto on Ruotsin osalta 20 v., koska Lithells AB:n osto antoi konsernille yhtenä ostona vahvan ja pysyvän markkina-aseman Ruotsissa. Lithells AB:n ostaman Samfood & Co AB:n liikearvon ja tavaramerkkien osalta poistoaikana sovelletaan 10 vuotta, kun kyseessä on Lithells AB:n toiminnan laajennus. Suomalaisen yritysten oston yhteydessä poistoaika on 10 vuotta, koska kysymys on toiminnan laajentamisesta.

Muuntoerot

Ulkomaisten konserniyhtiöiden tuloslaskelmat on muunnettu tilikauden keskikurssiin ja taseet tilinpäätöspäivän kurssiin. Muuntamisessa syntyneet kurssierot samoin kuin ulkomaisten tytäryritysten omien pääomien muuntoerot on esitetty asianomaisessa erässä.

Osakkuusyrietykset

Osakkuusyrietykset on yhdistetty pääomaosuusmenetelmällä. Konsernin omistusosuuden mukainen osuus osakkuusyhtiöiden tuloksesta on esitetty liiketoiminnan muissa tuotoissa. Lihateollisuuden Tutkimuskeskus LTK Osuuskunnan osuuksista suoritettuna kauppahinnan ja omistusosuutta vastaavan oman pääoman väliseksi erotukseksi muodostui noin 1,7 miljoonaa euroa. Kyseessä oleva konsernireservi tuloutetaan 10 vuoden kuluessa tasasuurina erinä.

2. TULOSLASKELMAN LIITETIEDOT

1 000 EUROA	KONSERNI		EMOYHTIÖ	
	2002	2001	2002	2001
2.1. LIIKEVAIHTO	707 031	637 448	436 040	430 719

1. Jalostusasteen mukainen liikevaihdon jakautuminen	Milj. euroa	%
Kuluttajapakatut ja muut lihavalmisteet sekä valmisruoka	629	89
Teollisuuden raaka-aineeksi myytävät teurastamo- ja leikkaamotuotteet	78	11

	2002	2001	2000	1999	1998
	12 kk %	12 kk %	12 kk %	12 kk %	12 kk %
Valmisteet	89,0	85,0	86,0	86,0	85,0
Teollisuuden raaka-aineet	11,0	15,0	14,0	14,0	15,0
Yhteensä	100,0	100,0	100,0	100,0	100,0

1 000 EUROA	KONSERNI		EMOYHTIÖ	
	2002	2001	2002	2001
2. Maantieteellisten alueiden mukainen liikevaihdon jakautuminen				
Suomi milj. euroa	408	419	388	385
%	57,7	65,7	89,0	89,5
Ruotsi milj. euroa	271	192	21	21
%	38,4	30,2	4,8	4,8
EU-maat milj. euroa	7	8	7	8
%	1,0	1,3	1,6	1,7
Muut maat milj. euroa	20	18	20	17
%	2,9	2,8	4,6	4,0
2.2. LIIKETOIMINNAN MUUT TUOTOT				
Vuokratuotot	963	421	7 346	533
Osuus osakkuusyhtiön tuloksesta, josta konsernireservin tuloutus	571	156	0	0
Muut	177	177	0	0
Yhteensä	828	345	356	30
2.3. MATERIAALIT JA PALVELUT				
Aineet, tarvikkeet ja tavarat				
Ostot tilikauden aikana	414 999	367 357	243 985	238 963
Varaston muutos	-3 182	-1 301	-763	21
Yhteensä	411 817	366 056	243 222	238 984

1 000 EUROA	KONSERNI		EMOYHTIÖ	
	2002	2001	2002	2001
2.4. HENKILÖSTÖKULUT				
Henkilökunnan lukumäärä keskimäärin				
toimihenkilöt	780	751	383	435
työntekijät	2 520	2 490	1 703	1 755
Yhteensä	3 300	3 241	2 086	2 190
Suomi				
	2 479	2 517	2 085	2 189
Ruotsi				
	820	723	0	0
EU-maat				
	1	1	1	1
Yhteensä	3 300	3 241	2 086	2 190
Henkilöstökulut				
Palkat:				
Toimitusjohtaja, varatoimitusjohtaja ja hallituksen jäsenet	1 156	968	404	351
Hallintoneuvoston jäsenet	44	44	44	44
Muut palkat	105 932	91 973	70 394	66 335
Yhteensä	107 132	92 985	70 842	66 730
Eläkekulut				
	16 407	15 945	9 259	9 029
Muut henkilösivukulut				
	18 729	15 176	8 119	9 665
Yhteensä	35 136	31 121	17 378	18 694
Henkilöstökulut yhteensä	142 268	124 106	88 220	85 424

Hallituksen jäsenten ja toimitusjohtajan eläkesitoumukset

Yhtiön lakisääteiset eläkkeet on hoidettu vakuutusyhtiössä. Yhtiöllä ei ole toimitusjohtajaan ja hallituksen sekä hallintoneuvoston jäseniin kohdistuvia eläkesitoumuksia.

Lainat lähipiiriin kuuluville

Konserniin kuuluvilla yhtiöillä ei ole lainasaatavia lähipiiriin kuuluvilta.

1 000 EUROA	KONSERNI		EMOYHTIÖ	
	2002	2001	2002	2001
2.5. POISTOT JA ARVONALENTUMISET				
Poistot aineellisista ja aineettomista hyödykkeistä, josta konserniaktiivan poisto	25 318 2 779	23 103 2 655	17 069 0	16 269 0
Ympäristöasiat erillisessä raportissa.				
2.6. LIIKETOIMINNAN MUUT KULUT				
Liiketoiminnan muut kulut Sisältää markkinointi-, kuljetus-, energia-, siivous-, käyttö-, hallinto- ja muita kuluja.	112 424	100 027	84 282	68 429
Ympäristöasiat erillisessä raportissa.				
2.7. RAHOITUSTUOTOT JA KULUT				
Tuotot pitkäaikaisista sijoituksista				
Osinkotuotot				
Saman konsernin yrityksiltä	0	0	1 881	2 966
Muilta	279	55	359	155
Yhteensä	279	55	2 240	3 121
Muut korko- ja rahoitustuotot				
Saman konsernin yrityksiltä	0	0	81	3
Muilta	806	625	404	403
Yhteensä	806	625	485	406
Korkokulut ja muut rahoituskulut				
Saman konsernin yrityksille	0	0	153	94
Muille	6 238	5 621	5 112	4 888
Yhteensä	6 238	5 621	5 265	4 982
Rahoitustuotot ja kulut yhteensä	-5 153	-4 941	-2 540	-1 455
Erään korko- ja rahoitustuotot sisältyy kurssieroja (netto)	7	68	7	68
2.8. TULOVEROT				
Tuloverot varsinaisesta toiminnasta	6 111	7 810	3 819	6 608
Laskennallisen verovelan muutos	17	-41	0	0
Yhteensä	6 129	7 769	3 819	6 608

3. TASEEN LIITETIEDOT

1 000 EUROA	KONSERNI		EMOYHTIÖ	
	2002	2001	2002	2001
3.1. AINEETTOMAT JA AINEELLISET HYÖDYKKEET				
Aineettomat oikeudet				
Hankintameno 1.1.	6 146	5 885	6 429	6 149
Muutokset +/-	7 800	261	23	280
Hankintameno 31.12.	13 946	6 146	6 452	6 429
Kertyneet poistot 1.1.	-5 028	-4 399	-5 386	-4 757
Tilikauden poisto	-598	-629	-597	-629
Kertyneet poistot 31.12.	-5 626	-5 028	-5 983	-5 386
Kirjanpitoarvo 31.12.	8 320	1 118	469	1 043
Konserniliikearvo				
Hankintameno 1.1.	48 264	48 958	0	0
Muuntoero	257	-678	0	0
Muutokset +/-	3 278	-16	0	0
Hankintameno 31.12.	51 799	48 264	0	0
Kertyneet poistot 1.1.	-12 424	-10 019	0	0
Muuntoero	-108	250	0	0
Tilikauden poisto	-2 777	-2 655	0	0
Kertyneet poistot 31.12.	-15 309	-12 424	0	0
Kirjanpitoarvo 31.12.	36 490	35 840	0	0
Muut pitkävaikutteiset menot				
Hankintameno 1.1.	10 548	7 837	10 293	7 771
Muutokset +/-	1 849	2 711	1 729	2 522
Hankintameno 31.12.	12 397	10 548	12 022	10 293
Kertyneet poistot 1.1.	-5 521	-4 307	-5 433	-4 241
Tilikauden poisto	-1 541	-1 214	-1 488	-1 192
Kertyneet poistot 31.12.	-7 062	-5 521	-6 921	-5 433
Kirjanpitoarvo 31.12.	5 335	5 027	5 101	4 860
Aineettomat hyödykkeet yhteensä	50 145	41 985	5 570	5 903
Maa- ja vesialueet				
Hankintameno 1.1.	2 211	2 291	1 906	1 906
Muuntoero	0	-6	0	0
Muutokset +/-	2 416	-74	0	0
Hankintameno 31.12.	4 627	2 211	1 906	1 906
Rakennukset ja rakennelmat				
Hankintameno 1.1.	205 220	204 054	189 282	187 820
Muuntoero	187	-495	0	0
Muutokset +/-	10 127	1 661	2 180	1 462
Hankintameno 31.12.	215 534	205 220	191 462	189 282
Kertyneet poistot 1.1.	-79 870	-74 596	-73 588	-68 692
Muuntoero	-111	278	0	0
Tilikauden poisto	-5 604	-5 552	-4 824	-4 896
Kertyneet poistot 31.12.	-85 585	-79 870	-78 412	-73 588
Kirjanpitoarvo 31.12.	129 949	125 350	113 050	115 694

1 000 EUROA	KONSERNI		EMOYHTIÖ	
	2002	2001	2002	2001
Koneet ja kalusto				
Hankintameno 1.1.	219 268	182 298	179 374	143 932
Muuntoero	721	-1 810	0	0
Muutokset +/-	23 789	38 779	10 049	35 442
Hankintameno 31.12.	243 778	219 267	189 423	179 374
Kertyneet poistot 1.1.	-142 903	-131 279	-115 728	-106 306
Muuntoero	-534	1 280	0	0
Tilikauden poisto	-14 401	-12 904	-10 059	-9 422
Kertyneet poistot 31.12.	-157 838	-142 903	-125 787	-115 728
Kirjanpitoarvo 31.12.	85 940	76 364	63 636	63 646
Muut aineelliset hyödykkeet				
Hankintameno 1.1.	3 003	2 923	2 666	2 591
Muuntoero	6	-14	0	0
Muutokset +/-	22	95	22	75
Hankintameno 31.12.	3 031	3 004	2 688	2 666
Kertyneet poistot 1.1.	-1 880	-1 734	-1 775	-1 644
Muuntoero	-1	3	0	0
Tilikauden poisto	-118	-149	-101	-131
Kertyneet poistot 31.12.	-1 999	-1 880	-1 876	-1 775
Kirjanpitoarvo 31.12.	1 032	1 124	812	891
Ennakkomaksut ja keskeneräiset hankinnat				
Hankintameno 1.1.	4 780	26 374	2 754	25 248
Muutokset +/-	17 454	-21 594	16 467	-22 494
Hankintameno 31.12.	22 234	4 780	19 221	2 754
Aineelliset hyödykkeet yhteensä	243 782	209 829	198 625	184 891
Koneiden ja laitteiden poistamaton hankintameno Muun kuin tuotannon koneiden ja laitteiden osuus ei ole olennainen erä.	85 940	76 364	63 636	63 646

Ympäristöasiat erillisessä raportissa.

3.2. SIIJOITUKSET

Konserni- ja osakkuusyrietykset

	Konsernin omistusosuus, %	Emoyhtiön omistusosuus, %
Konserniyrietykset		
Ab Botnia-Food Oy, Seinäjoki	100	100
A-Logistiikka Oy, Helsinki	100	100
Atria AB, Tukholma	100	
Atria Concept AB, Sköllersta	100	
Atria Concept Oy, Seinäjoki	100	100
Atria Lithells AB, Sköllersta	100	
Atria Meal AB, Sköllersta	100	
Atria Meat AB, Tukholma	100	100
Atria Trade Oy, Kuopio	100	100
Boss AB, Sköllersta	100	
Itikka-Lihapolar Oy, Seinäjoki	100	100
Kiinteistö Oy Tievapolku 3, Helsinki	100	100
Kruunuliha Oy, Forssa	100	
Liha ja Säilyke Kiinteistö Oy	100	63,3
Liha ja Säilyke Oy, Forssa	100	63,3
Lithells AB, Sköllersta	100	100
Lithells Detaljhandel AB, Sköllersta	100	
Lithells Meat & Fast Food AB, Sköllersta	100	
Nordic Fast Food AB	51	
Poropalvelu PP Oy, Rovaniemi	100	100
Rokes Oy, Forssa	100	100
Samfood AB, Sköllersta	100	
Samfood Fastigheter AB, Sköllersta	100	
Svensk Snabbmat för Storkök AB, Sköllersta	87,75	
Osakkuusyrietykset		
Best-In Oy, Kuopio	50,0	50,0
Foodwest Oy, Seinäjoki	25,0	25,0
Honkajoki Oy, Honkajoki	47,8	47,8
Lihateoll. Tutkimuskesk. LTK Osuuskunta, Hämeenlinna	40,7	40,7
Tuoretie Oy, Helsinki	33,3	33,3

Yhdistelymenetelmä: Pääomaosuusmenetelmä

1 000 EUROA	KONSERNI		EMOYHTIÖ	
	2002	2001	2002	2001
Muut saamiset	0	757	0	0
3.3. VAIHTO-OMAIUUUS				
Aineet ja tarvikkeet	14 477	10 955	6 396	5 634
Valmiit tuotteet/tavarat	31 575	23 686	20 524	15 615
Yhteensä	46 052	34 641	26 920	21 249

Jälleenhankintahintojen ja aktivoitujen hankintamenojen erotus ei ole olennainen.

1 000 EUROA	KONSERNI		EMOYHTIÖ	
	2002	2001	2002	2001
3.4. SAAMISET				
Pitkäaikaiset saamiset				
Saamiset samaan konserniin kuuluvilta yrityksiltä				
Lainasaamiset	0	0	6 522	0
Maksamattomat osakkeet ja osuudet	661	0	0	0
Lyhytaikaiset saamiset				
Myyntisaamiset	65 808	63 344	38 091	41 601
Saamiset samaan konserniin kuuluvilta yrityksiltä				
Myyntisaamiset	0	0	2 629	2 583
Siirtosaamiset	0	0	67	0
Lainasaamiset	2	27	2	27
Muut saamiset	5 361	4 037	2 545	1 775
Siirtosaamiset	5 709	2 835	1 623	1 218
Lyhytaikaiset saamiset yhteensä	76 880	70 243	44 957	47 204
Siirtosaamisiin sisältyvät olennaiset erät:				
– menoennakot ostolaskuista	3 216	1 467	619	235
– tulojäämät saatavista korvauksista	974	983	0	983
– vuokra ja vakuutuskorvaussaamiset	546	385	101	0
– verojaksotukset	973	0	969	0
Yhteensä	5 709	2 835	1 690	1 218
3.5. OMA PÄÄOMA				
Osakepääoma 1.1.	26 893	26 606	26 893	26 606
Rahastoanti	0	287	0	287
Osakepääoma 31.12.	26 893	26 893	26 893	26 893
Ylikurssirahasto 1.1.	86 951	86 951	86 951	86 951
Muuntoero	47	0	0	0
Ylikurssirahasto 31.12.	86 998	86 951	86 951	86 951
Vararahasto 1.1.	1 014	1 441	0	0
Siirto voittovaroihin	-526	-427	0	0
Muuntoero	-488	0	0	0
Vararahasto 31.12.	0	1 014	0	0
Voitto edellisiltä tilikausilta 1.1.	65 841	54 739	43 379	30 191
Osingonjako	-6 827	-4 037	-6 724	-3 991
Siirto vararahastosta	526	345	0	0
Muu muutos	1 144	-1 100	0	-287
Voittovarot 31.12.	60 684	49 947	36 655	25 913
Tilikauden voitto	14 058	15 894	9 499	17 466
	74 742	65 841	46 154	43 379
Oma pääoma yhteensä	188 633	180 699	159 998	157 223
Laskelma voitonjakokelpoisista varoista				
Voitto edellisiltä tilikausilta	60 684	49 947	36 655	25 913
Tilikauden voitto	14 058	15 894	9 499	17 466
Kertyneestä poistoerosta omaan pääomaan merkitty osuus	-26 900	-26 957	0	0
Muu rahasto	-2 586	-208	0	0
Yhteensä	45 257	38 676	46 154	43 379

Emoyhtiön osakepääoma jakautuu osakelajeittain seuraavasti:

	2002		2001	
	kpl	1 000 euroa	kpl	1 000 euroa
A-sarja (1 ääni/osake)	6 615 565	11 246	6 615 565	11 246
KII-sarja (10 ääntä/osake)	9 203 981	15 647	9 203 981	15 647
Yhteensä	15 819 546	26 893	15 819 546	26 893

	KONSERNI		EMOYHTIÖ	
	2002	2001	2002	2001
3.6. TILINPÄÄTÖSSIIRTOJEN KERTYMÄ				
Poistoero	0	0	35 431	35 431
3.7. PITKÄAIKAINEN VIERAS PÄÄOMA				
Laskennallinen verovelka				
Tilinpäätössiirroista	13 604	13 229	0	0
Joukkovelkakirjalainat	10 000	0	10 000	0
Lainat rahoituslaitoksilta	86 313	59 194	70 188	53 820
Eläkelainat	7 911	10 491	3 037	3 770
Muut velat	5 602	423	0	0
Yhteensä	109 826	70 108	83 225	57 590
Velat, jotka erääntyvät myöhemmin kuin viiden vuoden kuluttua				
Joukkovelkakirjalainat	10 000	0	10 000	0
Lainat rahoituslaitoksilta	5 019	3 439	2 523	3 364
Eläkelainat	7 043	9 053	2 272	2 443
Yhteensä	22 062	12 492	14 795	5 807
Atria Oyj:n vuonna 2002 liikkeelle laskettu 10 miljoonan euron joukkovelkakirjalaina erääntyy vuonna 2009.				
3.8. LYHYTAIKAINEN VIERAS PÄÄOMA				
Lainat rahoituslaitoksilta	27 586	25 159	26 132	22 442
Eläkelainat	733	1 288	733	1 255
Saadut ennakot	310	269	168	168
Ostovelat	30 360	21 946	10 365	10 459
Muut velat	30 093	26 675	21 755	23 933
Siirtovelat	36 659	32 366	15 502	20 833
Velat saman konsernin yrityksille				
Ostovelat	0	0	624	168
Muut velat	0	0	18 544	1 397
Siirtovelat	0	0	24	33
	0	0	19 192	1 598
Lyhytaikainen vieras pääoma yhteensä	125 741	107 703	93 847	80 688
Siirtovelkoihin sisältyvät olennaiset erät:				
– palkka- ja sosiaalikulujaksotukset	25 631	19 709	12 439	13 281
– korkojaksotukset	1 271	910	1 250	876
– verojaksotukset	346	3 664	0	3 054
– menojäämät ostolaskuista	9 411	8 083	1 836	3 655
Yhteensä	36 659	32 366	15 525	20 866

4. MUUT LIITETIEDOT

1 000 EUROA	KONSERNI		EMOYHTIÖ	
	2002	2001	2002	2001
4.1. ANNETUT VAKUUDET, VASTUUSITOUMUKSET JA MUUT VASTUUT				
Velat, joiden vakuudeksi annettu kiinnityksiä tai muita vakuuksia				
Lainat rahoituslaitoksilta	94 966	71 782	79 590	63 691
Eläkelainat	5 409	8 268	505	1 514
Yhteensä	100 376	80 050	80 095	65 205
Yleisvakuutena annetut kiinnitykset ja muut vakuudet				
Annetut kiinteistökiinnitykset	64 410	62 170	61 742	58 378
Annetut yritysikiinnitykset	25 644	22 265	20 183	20 183
Annetut muut vakuudet	40 557	62 722	39 790	41 620
Yhteensä	130 610	147 157	121 715	120 181
Konserniyhtiöiden puolesta annetut kiinnitykset ja muut vakuudet				
Takaukset	21 844	0	21 844	0
Yhteensä	21 844	0	21 844	0
Taseeseen sisällyttömät vastuusitoumukset ja vastuut				
Käyttämättömät limiitit				
Yhtiö	82 325	76 913	69 218	71 574
Yhteensä	82 325	76 913	69 218	71 574
Takaukset				
Yhtiö	951	892	714	622
Yhteensä	951	892	714	622
Leasingvastuut				
Seuraavan 12 kk:n aikana maksettavat	970	954	42	427
Myöhemmin maksettavat	1 245	1 087	55	95
Yhteensä	2 215	2 041	97	522

VIIDEN VUODEN TUNNUSLUVUT

TALOUDELLISTA KEHITYSTÄ KUVAAVAT TUNNUSLUVUT

	2002	2001	2000	1999	1998
Liikevaihto, milj. euroa	707,0	637,4	615,7	557,7	519,2
Käyttökate, milj. euroa	50,9	52,0	38,6	36,0	36,8
% liikevaihdosta	7,2	8,2	6,3	6,5	7,1
Liikevoitto, milj. euroa	25,6	28,9	18,8	16,7	14,5
% liikevaihdosta	3,6	4,5	3,1	3,0	2,8
Rahoitustuotot ja -kulut, milj. euroa	-5,2	-4,9	-5,3	-4,0	-4,4
% liikevaihdosta	0,7	0,8	0,9	0,7	0,9
Tulos ennen satunnaisia eriä, milj. euroa	20,4	23,9	13,5	12,6	10,1
% liikevaihdosta	2,9	3,8	2,2	2,3	1,9
Tulos ennen tilinpäätössiirtoja ja veroja, milj. euroa	20,4	23,9	13,5	12,6	8,8
% liikevaihdosta	2,9	3,8	2,2	2,3	1,7
Oman pääoman tuotto (ROE), %	7,7	9,2	4,9	5,3	3,8
Sijoitetun pääoman tuotto (ROI), %	7,9	10,0	6,8	6,6	5,8
Omavaraisuusaste, %	43,3	48,7	46,7	46,3	52,6
Bruttoinvestoinnit käyttöomaisuuteen, milj. euroa	66,0	23,2	32,1	56,5	19,2
% liikevaihdosta	9,3	3,6	5,2	10,1	3,7
Henkilöstön määrä	3 300	3 241	3 419	3 264	3 045
Tutkimus- ja kehitysmenot, milj. euroa*	6,1	5,5	5,8	4,3	4,0
% liikevaihdosta	0,9	0,9	0,9	0,8	0,8
Tilauskanta**	-	-	-	-	-

* Kirjattu kokonaisuudessaan tilivuoden kuluiksi

** Ei merkittävä luku, koska tilaukset toimitetaan pääosin tilausta seuraavana päivänä

OSAKEKOHTAISET OSAKEANTIOIKAISTUT TUNNUSLUVUT

	2002	2001	2000	1999	1998
	12 kk	12 kk	12 kk	12 kk	12 kk
Tulos/osake (EPS), euroa	0,89	1,00	0,52	0,54	0,39
Oma pääoma/osake, euroa	11,92	11,42	10,73	10,49	10,09
Osinko/osake, euroa	0,425*	0,425	0,25	0,25	0,25
Osinko/tulos, %	47,8*	42,4	48,5	46,4	65,2
Efektiivinen osinkotuotto	3,2*	7,1	5,9	5,1	5,3
Hinta/voitto -suhde (P/E)	8,67	5,97	8,26	9,11	12,25
Osakekannan markkina-arvo, milj. euroa	121,8	94,9	67,9	78,3	75,0
Osakkeiden vaihto/1 000 kpl:	1 249	1 226	602	1 529	3 479
A	-	-	-	-	260
KI	-	-	-	-	-
Osakkeiden vaihto, %	18,9	18,5	9,1	23,1	79,1
A	-	-	-	-	11,7
KI	-	-	-	-	-
Osakkeiden lukumäärä, milj. kpl	15,8	15,8	15,8	15,8	15,8
Osakkeiden lukumäärä	A	6,6	6,6	6,6	4,4
KI	-	-	-	-	2,2
KII	9,2	9,2	9,2	9,2	9,2
Osakkeiden osakeantioikaistu lukumäärä keskimäärin	15,8	15,8	15,8	15,8	15,8
Osakkeiden osakeantioikaistu lukumäärä 31.12.	15,8	15,8	15,8	15,8	15,8
Osakkeiden kurssikehitys					
Kauden alin	A	5,85	3,81	4,02	4,05
KI	-	-	-	-	4,73
Kauden ylin	A	8,90	6,19	6,00	5,48
KI	-	-	-	-	9,25
Kauden lopussa	A	7,70	6,00	4,29	4,46
KI	-	-	-	-	5,30
Tilikauden keskimurssi	A	7,35	5,22	4,99	4,70
KI	-	-	-	-	7,48

*Hallituksen ehdotus

TUNNUSLUKUJEN LASKENTAPERIAATTEET

$$\text{OMAN PÄÄOMAN TUOTTO (\%)} = \frac{\text{voitto tai tappio ennen satunnaiseriä, varauksia ja veroja} - \text{verot}}{\text{oma pääoma} + \text{vähemmistöosuus} + \text{vapaaehtoiset varaukset ja poistoero* (keskiarvo)}} \times 100$$

$$\text{SIJOITETUN PÄÄOMAN TUOTTO (\%)} = \frac{\text{voitto tai tappio ennen satunnaiseriä, varauksia ja veroja} + \text{korko- ja muut rahoituskulut}}{\text{taseen loppusumma} - \text{korottomat velat (keskiarvo)}} \times 100$$

$$\text{OMAVARAISUUSASTE (\%)} = \frac{\text{oma pääoma} + \text{vähemmistöosuus} + \text{vapaaehtoiset varaukset ja poistoero*}}{\text{taseen loppusumma} - \text{saadut ennakot}} \times 100$$

$$\text{TULOS/OSAKE} = \frac{\text{tulos ennen satunnaiseriä, varauksia ja veroja} - \text{verot +/- vähemmistöosuus}}{\text{osakkeiden osakeantioikaistu lukumäärä tilikaudella keskimäärin}}$$

$$\text{OMA PÄÄOMA/OSAKE} = \frac{\text{oma pääoma} + \text{vapaaehtoiset varaukset ja poistoero*}}{\text{osakkeiden osakeantioikaistu lukumäärä 31.12.}}$$

$$\text{OSINKO/OSAKE} = \frac{\text{tilikaudelta jaettu osinko}}{\text{osakkeiden osakeantioikaistu lukumäärä 31.12.}}$$

$$\text{OSINKO/TULOS (\%)} = \frac{\text{tilikaudelta jaettu osinko}}{\text{osakekohtainen tulos}} \times 100$$

$$\text{EFEKTIIVINEN OSINKOTUOTTO (\%)} = \frac{\text{osinko/osake}}{\text{osakeantioikaistu viimeinen pörssikurssi 31.12.}} \times 100$$

$$\text{HINTA/VOITTOSUHDE (P/E)} = \frac{\text{osakeantioikaistu viimeinen pörssikurssi 31.12.}}{\text{tulos/osake}}$$

$$\text{OSAKEKANNAN MARKKINA-ARVO} = \text{osakkeiden lukumäärä} \times \text{viimeinen pörssikurssi 31.12.}$$

*laskennallisella verovelalla vähennettynä

OSAKKEET JA OSAKKEENOMISTAJAT

1. OSAKEOMISTUKSEN JAKAUMAT

Osakkaat osakeomistuksen mukaan 31.12.2002

Osakkeiden lukumäärä	Osakkaita		Osakkeita	
	kpl	%	1 000 kpl	%
1 - 100	4 205	64,19	142	0,90
101 - 1 000	1 970	30,07	710	4,49
1 001 - 10 000	339	5,17	882	5,58
10 001 - 100 000	26	0,40	821	5,19
100 001 - 1 000 000	9	0,14	3 244	20,50
1 000 001 - 999 999 999 999	2	0,03	9 988	63,14
Yhteistilillä			32	0,20
Yhteensä	6 551	100,00	15 820	100,00

Osakkaat elinkeinoryhmittäin 31.12.2002

Elinkeinoryhmä	Osakkaita		Osakkeita	
	kpl	%	1 000 kpl	%
Yritykset	252	3,85	11 057	69,90
Rahoitus- ja vakuutuslaitokset	18	0,27	1 222	7,73
Julkisyhteisöt	5	0,08	587	3,71
Voittoa tavoittelemattomat yhteisöt	62	0,95	222	1,40
Kotitaloudet	6 201	94,73	1 530	9,67
Ulkomaat	8	0,12	1 169	7,39
Yhteistilillä			32	0,20
Yhteensä	6 546	100,00	15 820	100,00
Hallintarekisterissä yhteensä	5		359	2,27

2. TIEDOT OSAKKEENOMISTAJISTA

Suurimmat osakkeenomistajat 31.12.2002

	KII	A	Yhteensä	%
Lihakunta	4 020 200	1 052 232	5 072 432	32,06
Itikka osuuskunta	4 914 281	1 741	4 916 022	31,08
Odin Norden		873 907	873 907	5,52
Keskinäinen Eläkevakuutusyhtiö Tapiola		542 034	542 034	3,43
Osuuskunta Pohjanmaan Liha	269 500	250 130	519 630	3,28
Keskinäinen Vakuutusyhtiö Tapiola		298 363	298 363	1,89
Odin Finland		294 400	294 400	1,86
Keskinäinen Henkivakuutusyhtiö Tapiola		237 300	237 300	1,50
Sijoitusrahasto Conventum Finland Value		140 000	140 000	0,88
Yritysten henkivakuutus Oy Tapiola		100 334	100 334	0,63

Suurimmat osakkeenomistajat

äänimäärän mukaan 31.12.2002

	KII	A	Yhteensä	%
Itikka osuuskunta	49 142 810	1 741	49 144 551	49,81
Lihakunta	40 202 000	1 052 232	41 254 232	41,82
Osuuskunta Pohjanmaan Liha	2 695 000	250 130	2 945 130	2,99
Odin Norden		873 907	873 907	0,89
Keskinäinen Eläkevakuutusyhtiö Tapiola		542 034	542 034	0,55
Keskinäinen Vakuutusyhtiö Tapiola		298 363	298 363	0,30
Odin Finland		294 400	294 400	0,30
Keskinäinen Henkivakuutusyhtiö Tapiola		237 300	237 300	0,24
Sijoitusrahasto Conventum Finland Value		140 000	140 000	0,14
Yritysten henkivakuutus Oy Tapiola		100 334	100 334	0,10

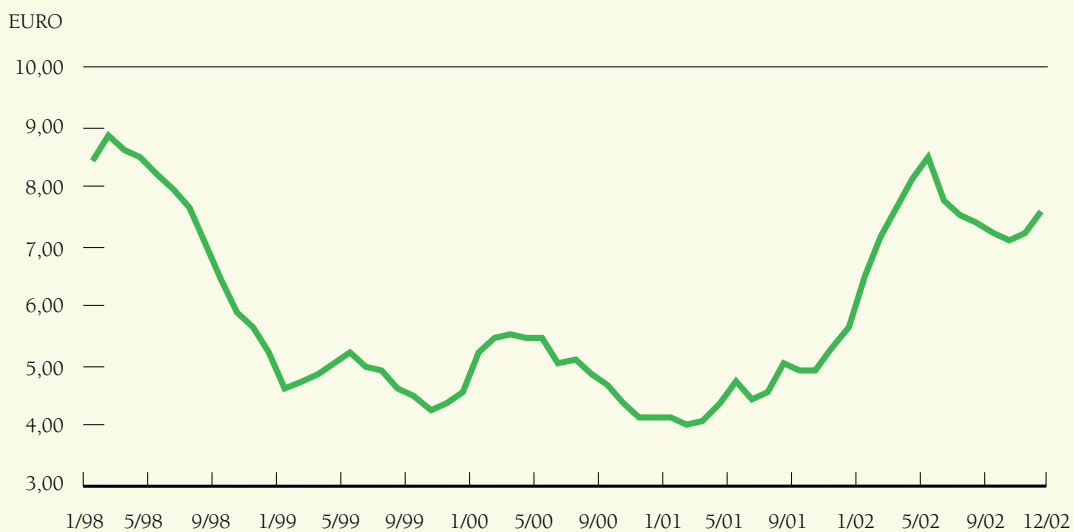
3. JOHDON OMISTUS

Hallituksen ja hallintoneuvoston jäsenet ja varajäsenet sekä toimitusjohtaja ja toimitusjohtajan sijainen omistavat 31.12.2002 A-sarjan osakkeita 13 465 kpl, mikä yhteensä vastaa 0,01 % kaikista äänistä.

ATRIA OYJ:N A-SARJAN OSAKKEIDEN KUUKAUSITTAINEN VAIHTO

Kuukausi	Vaihto, euro	Vaihto, kpl	Kuukauden alin	Kuukauden ylin
Tammikuu	1 671 538	256 575	5,85	6,74
Helmikuu	1 733 492	242 704	6,53	7,90
Maaliskuu	1 172 959	152 902	7,30	8,00
Huhtikuu	1 122 022	138 498	7,70	8,30
Toukokuu	783 792	92 452	7,80	8,90
Kesäkuu	158 836	20 425	7,51	8,05
Heinäkuu	239 676	31 839	6,52	7,88
Elokuu	479 819	64 593	6,85	8,10
Syyskuu	729 123	101 248	7,08	7,30
Lokakuu	238 907	33 730	6,70	7,24
Marraskuu	397 107	54 919	7,11	7,30
Joulukuu	445 408	58 943	7,28	8,00
Yhteensä	9 172 678	1 248 828		

A-SARJAN OSAKKEEN KURSSIKEHITYS 1998-2002 (keskikurssi)



Nurmossa 19. päivänä helmikuuta 2003

Reino Penttilä
hallituksen puheenjohtaja

Timo Komulainen
hallituksen varapuheenjohtaja

Tuomo Heikkilä

Ilkka Yliluoma

Juha Junnila

Seppo Paatelainen
toimitusjohtaja

Tom Weckström

TILINTARKASTUSMERKINTÄ

Edellä oleva tilinpäätös on laadittu hyvän kirjanpitoavan mukaan. Suoritetusta tilintarkastuksesta on tänään annettu kertomus.

Seinäjoella 25. päivänä maaliskuuta 2003

Eero Suomela
KHT

Pekka Loikkanen
KHT

TILINTARKASTUSKERTOMUS

ATRIA OYJ:N OSAKKEENOMISTAJILLE

Olemme tarkastaneet Atria Oyj:n kirjanpidon, tilinpäätöksen ja hallinnon tilikaudelta 1.1. - 31.12.2002. Hallituksen ja toimitusjohtajan laatima tilinpäätös sisältää toimintakertomuksen sekä konsernin ja emoyhtiön tuloslaskelman, taseen ja liitetiedot. Suorittamamme tarkastuksen perusteella annamme lausunnon tilinpäätöksestä ja hallinnosta.

Tilintarkastus on suoritettu hyvän tilintarkastustavan mukaisesti. Kirjanpitoa sekä tilinpäätöksen laatimisperiaatteita, sisältöä ja esittämistapaa on tällöin tarkastettu riittävässä laajuudessa sen toteamiseksi, ettei tilinpäätös sisällä olennaisia virheitä tai puutteita. Hallinnon tarkastuksessa on selvitetty hallintoneuvoston ja hallituksen jäsenten sekä toimitusjohtajan toiminnan lainmukaisuutta osakeyhtiölain säännösten perusteella.

Lausuntonamme esitämme, että tilinpäätös on laadittu kirjanpitolaisten sekä tilinpäätöksen laatimista koskevien muiden säännösten ja määräysten mukaisesti. Tilinpäätös antaa kirjanpitolaisten tarkoitetulla tavalla oikeat ja riittävät tiedot konsernin sekä emoyhtiön toiminnan tuloksesta ja taloudellisesta asemasta. Tilinpäätös konsernitilinpäätöksineen voidaan vahvistaa sekä vastuuvapaus myöntää emoyhtiön hallintoneuvoston ja hallituksen jäsenille sekä toimitusjohtajalle tarkastamaltamme tilikaudelta. Hallituksen esitys jakokelpoisten varojen käsittelystä on osakeyhtiölain mukainen.

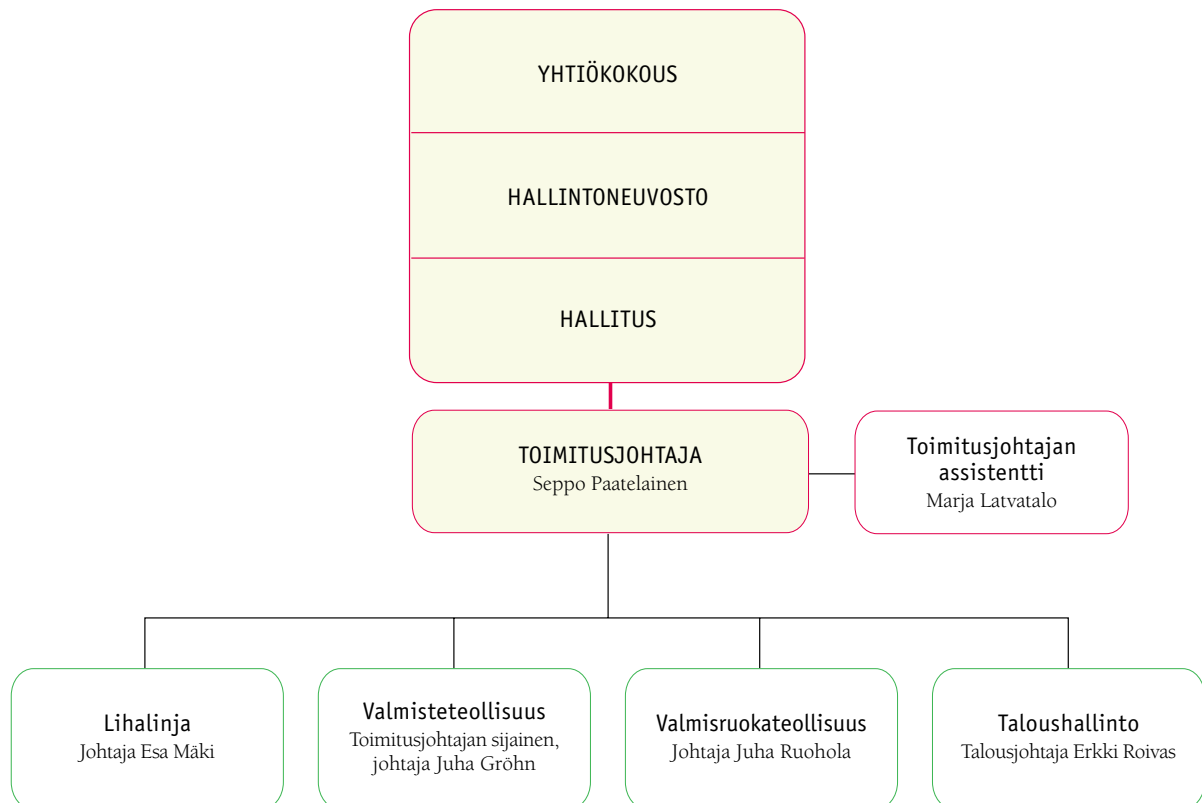
Seinäjoella 25. päivänä maaliskuuta 2003

Eero Suomela
KHT

Pekka Loikkanen
KHT

YHTIÖN ORGANISAATIO

ATRIA OYJ:N YLIN JOHTO 31.12.2002



Yhtiön jakautuminen toimialoihin

Yhtiön toimiala on lihanjalostusteollisuus. Teollisesti toiminta koostuu kolmesta jalostusalueesta:

- Teurastamo- ja leikkaamoteollisuus
- Valmisteteollisuus
- Valmisruokateollisuus

Yhtiön kehittämisen tavoitteena on nostaa valmiste- ja valmisruokateollisuuden osuutta liikevaihdosta ja samalla vähentää teurastamo- ja leikkaamotuotteiden myyntiä leikkaamotuotteina teollisuuden raaka-aineeksi. Ruotsissa yhtiö omistaa Lithells AB -nimisen lihanjalostusta ja lihaan liittyvää kauppaa harjoittavan yhtiön sekä Suomessa Liha ja Säilyke Oy -nimisen lihanjalostusta harjoittavan yhtiön.

HALLITUS

Hallituksen puheenjohtaja

Reino Penttilä (62), maanviljelysneuvos 1991 -

Hallituksen varapuheenjohtaja

Timo Komulainen (49), agrologi, maanviljelijä, hallituksen jäsen 1996 -

Hallituksen jäsenet

Tuomo Heikkilä (54), maanviljelijä 1996 -

Juha Junnila (38), MMM, toimitusjohtaja 1999 -

Juhani Mäki (60), maanviljelijä 1997-2002

Seppo Paatelainen (58), MMM, toimitusjohtaja 1991 -

Tom Weckström (59), diplomiekonomi, toimitusjohtaja 1991 -

Ilkka Yliluoma (56), maanviljelijä 2002 -

Hallituksen varajäsenet

Sakari Heikkilä (44), maanviljelijä 1999 -

Veli Koivisto (50), maanviljelijä 2001 -

Esa Kolehmainen (56), talouspäällikkö 1997 -

Jorma Lehto (59), maanviljelijä 1996 -

Juhani Minni (42), maanviljelijä 2000 -

Erkki Roivas (57), talousjohtaja 1991 -

HALLINTONEUVOSTO

Hallintoneuvoston puheenjohtaja

Ahti-Pekka Vornanen (43), merkonomi, maanviljelijä, hallintoneuvoston jäsen 1999 -

1998 -

Hallintoneuvoston varapuheenjohtaja

Martti Selin (56), maanviljelijä, hallintoneuvoston jäsen 1998 -

1995 -

Hallintoneuvoston jäsenet

Juha-Matti Alaranta (37), maanviljelijä 2000 -

Pentti Annala (58), maanviljelijä 1998 -

Martti Eronen (58), maanviljelijä 2000 -

Juhani Herrala (43), maanviljelijä 2002 -

Henrik Holm (36), maanviljelijä 2002 -

Paavo Hylkilä (57), maanviljelijä 1991 -

Tarmo Joensuu (62), maanviljelijä 1991 -

Esa Kaarto (43), maanviljelijä 2002 -

Olavi Kangasniemi (66), talousneuvos, maanviljelijä 1991-2002

Aimo Kivelä (59), maanviljelijä 1991-2002

Olavi Kuja-Lipasti (45), agronomi, maanviljelijä 1997 -

Kari Köpman (51), maanviljelijä 2002 -

Jukka Lahti (60), maanviljelijä 1998-2002

Markku Laitinen (45), maanviljelijä 2002 -

Antti Liedes (58), maanviljelijä 2002 -

Runar Lillandt (58), maanviljelysneuvos 1992-2002

Matti Olkkonen (55), maanviljelijä 2001 -

Kalle Pietikäinen (53), maanviljelijä 1991-2002

Pentti Pirhonen (48), maanviljelijä 1999 -

Juhani Savolainen (53), agronomi, maanviljelijä 1999 -

Juho Tervonen (52), maanviljelijä 2001 -

Timo Tuhkasaari (37), maanviljelijä 2002 -

Ilkka Yliluoma (56), maanviljelijä 1992-2002

Martti Ylitalo (59), maanviljelijä 1991-2002

TOIMITUSJOHTAJA

Seppo Paatelainen (58), MMM 1991 -

YLIN JOHTO

Seppo Paatelainen (58), MMM, toimitusjohtaja 1991 -
Juha Gröhn (39), ETM,

varatoimitusjohtaja ja toimitusjohtajan sijainen 1999 -

ja valmisteteollisuuden johtaja 1998 -

Esa Mäki (36), MMM,

teurastamo- ja leikkaamoteollisuuden johtaja 1999 -

Erkki Roivas (57), KTM, HTM, talousjohtaja 1991 -

VARSINAISET TILINTARKASTAJAT

Eero Suomela, KHT

Pekka Loikkanen, KHT

VARATILINTARKASTAJAT

PricewaterhouseCoopers Oy, KHT-yhteisö

Markku Tynjälä, KHT

Hallituksen jäsenistä erovuorossa ovat:

Tuomo Heikkilä ja Ilkka Yliluoma.

Hallituksen varajäsenistä erovuorossa ovat:

Juhani Minni ja Jorma Lehto.

Ylimmällä johdolla ei kuukausipalkan lisäksi ole muita etuuk-
sia. Hallintoneuvoston tehtävänä on valvoa hallituksen ja toimi-
tusjohtajan hoitamaa yhtiön hallintoa; antaa yhtiökokoukselle
lausuntonsa tilinpäätöksen ja tilintarkastuskertomuksen joh-
dosta; ottaa ja erottaa toimitusjohtaja ja toimitusjohtajan sijai-
nen sekä määrätä heidän palkkaetunsa; valita hallituksen jä-
senet ja varajäsenet sekä päättää, kuka jäsenistä toimii hallituk-
sen puheenjohtajana ja varapuheenjohtajana sekä määrätä hei-
dän palkkionsa ja matkakustannusten korvauserusteet; antaa
hallitukselle ohjeita asioissa, jotka ovat laajakantoisia tai peri-
aatteellisesti tärkeitä. Varsinainen yhtiökokous päättää hallinto-
neuvoston jäsenten lukumäärästä ja palkkioista.

YHTEYSTIEDOT

PÄÄKONTTORI

Lapuantie 594, Nurmo

Postiosoite

PL 900, 60060 ATRIA

Puh. 020 472 8111, fax (06) 416 8440

www.atria.fi

Taloushallinto:

Vaasantie 1, PL 900, 60060 ATRIA

Puh. 020 472 8111, fax (06) 416 8207

Asiakaspalvelukeskus:

Varastotie 9, PL 900, 60060 ATRIA

Puh. 020 472 8111, fax (06) 416 8202

Muut toimipaikat:

Ankkuritie 2, PL 147, 70101 Kuopio

Puh. 020 472 8111, fax (017) 262 7776

Soidinkuja 4-6 B, 00700 Helsinki

Puh. 020 472 8111, fax (09) 6135 3277

Rahikkatie 95, 61850 Kauhajoki

Puh. 020 472 8111, fax (06) 231 3377

Tesomanvaltatie 24, 33310 Tampere

Puh. 020 472 8111, fax (03) 345 1297

Liiketoimintaa harjoittavat Atria Oyj:n tytäryhtiöt:

A-Logistiikka Oy

PL 900, 60060 ATRIA

Puh. 020 472 8111

Atria Concept Oy

Soidinkuja 4-6 B, 00700 Helsinki

Puh. 020 472 8111

Atria Concept AB

Planiavägen 17 2 tr

SE-131 34 Nacka, Sverige

Puh. +46 8 556 306 50, fax +46 8 556 306 60

Atria Meat AB

Planiavägen 17 2 tr

SE-131 34 Nacka, Sverige

Puh. +46 8 55 63 06 50

Lithells AB

SE-697 80 Sköllersta, Sverige

Puh. +46 19 300 300, fax +46 19 23 00 22

Liha ja Säilyke Oy

Pusurinkatu 48, 30100 Forssa

Tehdasosasto: Rantapuisto 47, 30100 Forssa

Puh. (03) 41 541, fax (03) 415 4244

ATRIA OYJ

ATRIA OYJ

Postiosoite:

PL 900, 60060 ATRIA

Puh. 020 472 8111, fax (06) 416 8440

www.atria.fi